

국민을 든든하게 연금을 든든하게



Contents

Overview

About This Report
Letter from CEO
2020년 대표성과
NPS 소개
지배구조

Special Report

국민연금 기금의 ESG를 고려하는 책임투자 사례

지속가능경영 비전 및 목표

사회적 가치 비전/목표 및 전략
추진조직의 구성/임무 및 의사결정 과정

지속가능경영성과

연금제도

가입자관리, 연금급여제도

기금운용

기금운용 의사결정체계, 안정적 수익 증대

복지서비스

노후준비서비스, 장애인 서비스 등

소비자 이슈

서비스혁신, 대국민 신뢰제고, 고객 정보보호 등

지역사회 참여

일자리 창출, 취약계층지원, 지역사회 유대강화, 사회적 기업 지원

반부패, 윤리

반부패/윤리/청렴 시스템 구축 등 관련 활동

공정운영관행

대국민 권익보호, 중소기업 지원

인권

직장 내 차별금지, 사회적 약자 인권 존중

노동관행

열린채용, 노사커뮤니케이션, 보건 및 안전

환경보호

에너지 절약, 환경오염 방지 노력, 친환경 구매 확대

*Appendix

(수상내역, 제 3자 검증 의견)

About This Report

국민연금공단(이하 공단)은 2012년부터 지속가능경영 보고서를 발간하여 지속가능경영 활동과 성과, 향후 계획을 주요 이해관계자와 공유하고 있습니다. 본 보고서는 공단이 발간하는 열 번째 보고서로 이해관계자가 관심을 갖는 주요 이슈와 사회적 가치 실현을 위해 공단이 추진하고 있는 다양한 활동 및 계획을 보고하였습니다.

보고 기간 및 범위

본 보고서는 공단의 2020년 1월 1일부터 2020년 12월 31일까지의 활동과 성과를 중점적으로 보고하고 있습니다. 주요 경영활동 사항에 대해서는 2021년 내용을 포함하고 있으며, 정량적인 성과의 경우 연도별 추이 분석이 가능하도록 최근 3개년 (2018년~2020년)의 데이터를 제공하고 있습니다. 주요 보고범위는 공단의 본사와 지역본부입니다.

보고 원칙과 기준

본 보고서는 지속가능경영 보고 기준인 GRI(Global Reporting Initiative) Standards의 핵심적 부합방법(Core option)에 따라 작성되었으며, UN GPRF(UN Guiding Principles Reporting Framework), UNGC (UN Global Compact) 10대 원칙 등도 추가적으로 반영하였습니다.

보고서 검증

본 보고서는 보고 과정의 적합성과 보고 내용의 신뢰성을 확보하기 위해 독립적인 외부기관으로부터 제3자 검증을 받았습니다.

보고서 문의처

보고서에 대한 추가적인 정보가 필요하거나 궁금하신 사항이 있는 경우 아래 연락처로 문의해 주시기 바랍니다. 자세한 내용은 공단 홈페이지 (www.nps.or.kr)를 통해서 확인하실 수 있습니다.

담당부서	국민연금공단 경영지원실
주소	전라북도 전주시 덕진구 기지로 180
Tel.	063-713-6887
Fax.	063-900-3382
E-mail.	npscscr@nps.or.kr



“
국민의 노후자산인
기금을 안정적으로
운용하고 장기
수익률을 제고해
나갈 것입니다.”

Letter from CEO

존경하는 이해관계자 여러분,

국민에게 안정된 노후를 보장하기 위해 1987년 설립된 국민연금공단은 34년 만에 가입자 2,211만명, 수급자 539만명을 기록하였으며, 국민연금기금은 834조원에 달하는 세계 3대 연기금으로 성장하였습니다. (2020.12월 기준) 특히 올해는 코로나19라는 세계적인 위기가 장기화 되고있는 가운데, 노후 보장 중추 기관으로서 국민의 안정적인 삶을 보장하기 위해 “국민이 행복한, 국민 모두의 연금”을 향한 원년으로 설정하였습니다. 무엇보다, 국민에게 최상의 연금복지 서비스를 제공하며 신뢰받는 조직으로 거듭하기 위해 공단은 다음과 같이 더욱 노력하고자 합니다.

첫째, 국민에게 신뢰받는 든든한 연금 제도를 만들겠습니다.

공단은 지난해 취약계층 보험료 지원 강화와 일용근로자 제도 편입을 통해 가입자의 가입기간 늘리기에 집중하였으며, 장애인 서비스 지원 종합조사 범위 단계적 확장 등 연금 사각지대 해소와 고객별 맞춤형 복지 서비스를 위해 노력해 왔습니다. 앞으로도 가입자 관리와 연금 지급의 안정성과 정확성 확보와 비대면 고객센터 시스템 전환을 기반으로 1국민 1연금 실현을 위해 정진하겠습니다.

둘째, ESG를 기반으로 기금 1,000조 시대를 착실하게 준비하겠습니다.

기금운용본부는 지난 2020년 한 해 코로나19 위기에서도 72.1조원에 달하는 기금운용 수익 성과를 거두었습니다. 앞으로도 이러한 안정적인 성과를 이어감과 동시에, 새로운 글로벌 ESG 투자 트렌드를 반영한 ESG 통합전략을 마련하고, 세계 유수 운용사와 전략적 파트너십을 확대하여 국내 ESG 투자 확대를 견인하는 K-ESG의 표준을 정립하겠습니다.

셋째, 대·내외 환경 변화에 맞춰 상생과 협력의 사회적 가치를 실현하겠습니다.

공단은 지난해 예상치 못한 코로나19 위기를 함께 극복하고자 중앙사고수습본부, 공항검역소 등에 연 6,967명의 지원 인력을 파견하고, 고령 수급자 어르신 대상으로 방역물품을 후원하는 등 공단의 업과 역량을 활용하여 국가적 위기 극복에 동참하였습니다. 앞으로도 소상공인·중소기업 지원, 금융IT 산업생태계 조성, 노후준비서비스·신증년 특화프로그램 개발 등을 통해 공단 업과 관련된 사회적 가치 실현 분야를 확장해나갈 것입니다.

한국 사회는 고령사회로 진입함에 따라 저출산·경제 양극화 등 다양한 사회적 난제에 직면해 있습니다. 공단은 다양한 이해관계자들과 소통과 협력을 통해, 제도와 기금의 안정적 운영과 더불어 지속 가능한 사회적 가치를 실현하기 위해 최선을 다하겠습니다. 이해관계자 여러분의 지속적인 관심과 지지로 국민연금공단이 대내·외 환경 변화를 도약의 기회로 삼아 발전할 수 있도록 함께 해주시길 바랍니다. 감사합니다.

국민연금공단 이사장 김 용 진



2020년 대표성과

국민연금기금 운용 성과

국민연금기금의 2020년 연간 운용수익률은 금액가중수익률 기준 9.70%, 수익금은 72조 1천억 원이며, 1988년 기금 설치 이후 연평균 누적수익률은 6.27%, 누적수익금은 439조 6천억 원입니다. 2020년 국내를 포함한 전 세계 금융시장은 COVID-19의 전 세계적 확산으로 인한 글로벌 경기침체 우려 등으로 어느 때보다 높은 변동성을 보였습니다. 이러한 여건 속에서 국민연금은 주식시장의 빠른 회복세에 따른 높은 성과를 바탕으로 금액가중수익률 기준 9.70%의 수익률을 기록하였으며, 72조 1천억 원의 수익금을 거두었습니다. 지난해 주식시장은 COVID-19 확산에 따른 경기침체 우려로 연초 큰 폭의 하락세를 보였습니다. 그러나 미국의 양적완화를 비롯하여 주요 국가의 경기부양책 및 기업들의 실적 개선에 따른 경제 정상화 기대가 확산되면서 수익률이 빠르게 상승하였습니다. 채권은 COVID-19 확산의 영향을 받아 전 세계 경제성장률이 하락하고 각 국가의 재정·통화정책으로 인한 금리 하락에 따라 평가 이익이 늘어났으며, 대체투자 자산은 안정적인 이자·배당수익과 보유자산의 가치 상승을 바탕으로 기금 전체 수익률상승에 긍정적인 기여를 하였습니다. 지난해 양호한 성과를 바탕으로 중장기 수익률도 안정적인 수준을 나타내었습니다. 1988년 기금 설치 이후 2020년 말까지 연평균 누적수익률 6.27%, 누적수익금은 총 439조 6천억 원을 기록하였으며, 3년 평균 6.89%, 5년 평균 6.60%의 양호한 수익률을 기록하고 있습니다.

(금액가중수익률 기준, 시가 기준, 단위 : 억 원, %)

	2020년도		최근3년 (2018~2020년)		최근 5년 (2016~2020년)		기금 설치후 (1988~2020년)	
	수익금	수익률	수익금	수익률	수익금	수익률	수익금	수익률
계	721,437	9.70	1,397,013	6.89	2,054,393	6.60	4,396,213	6.27
공공 부문	-	-	-	-	-	-	190,827	8.26
금융 부문	721,405	9.72	1,396,782	6.90	2,054,069	6.61	4,197,163	6.21
주식	653,082	21.36	877,820	11.15	1,377,709	11.94	1,860,565	9.49
국내	468,600	34.89	390,240	10.26	713,583	12.30	1,041,069	8.99
해외	184,482	10.76	487,581	11.97	664,126	11.58	819,495	10.23
채권	48,031	1.39	324,541	3.45	413,554	2.62	1,874,471	4.49
국내	53,762	1.74	305,284	3.37	366,974	2.54	1,740,867	4.50
해외	-5,731	-1.61	37,256	4.26	46,580	3.49	133,604	4.36
대체투자	21,079	2.38	177,448	7.54	264,163	7.37	452,522	7.89
국내	24,153	9.87	59,235	8.23	84,471	7.29	166,816	7.07
해외	-3,075	-0.48	118,214	7.23	179,692	7.41	285,706	8.46
단기자금	-17	-0.06	1,071	1.24	1,805	1.22	15,702	3.61
복지 부문	-46	-2.90	-82	-1.87	-121	-1.73	6,036	6.09
기타 부문	78	0.63	312	0.89	445	0.79	2,188	1.55

국민연금기금 금융 부문 성과

국민연금기금은 2020년 금융 부문에서 시간가중수익률 기준 9.58%를 기록하였으며, 모든 자산군이 기준수익률(BM)을 초과하는 성과를 달성하였습니다. 금융 부문 내 가장 높은 수익률을 기록한 국내주식은 34.66%의 수익률을 기록하여 기준수익률 대비 1.21%p를 초과하였으며, 해외주식은 10.22%를 기록하여 기준수익률 대비 1.41%p를 초과하였습니다. 이러한 성과는 지난 한 해 동안에만 국내주식 KOSPI가 30.75% 상승하고, 글로벌 MSCI ACWI(ex-Korea, USD 기준)도 15.84% 상승하는 등 국내외주식시장이 강한 회복세를 나타낸 데에 따른 것입니다. 두 번째로 높은 수익률을 기록한 대체투자 자산은 기준 수익률 대비 1.00%p 높은 2.57%의 수익률을 기록하였습니다. 특히, 국내 대체투자는 기준수익률 대비 3.24%p를 초과하였으며, 해외 대체투자도 기준수익률 대비 0.36%p를 초과하였습니다. 채권 자산도 지난해 국고채 3년 만기물이 38.5%p 하락하고, 미국 국채 10년 만기물이 100.4%p 하락하는 등 국내외시장금리가 하락한 데에 영향을 받아 국내채권은 1.71%, 해외채권은 0.19%의 수익률을 기록하였습니다. 해외채권은 상대적으로 큰 금리하락 폭에도 불구하고 국내채권보다 낮은 수익률을 기록한 것은 연중 -6.0%의 달러대비 원화환율 하락이 수익률에 반영되었기 때문입니다. 그럼에도 불구하고 해외채권은 기준수익률 대비 0.72%p의 초과수익률을 기록하였고, 국내채권은 0.13%p의 초과수익률을 기록하였습니다.

(시간가중수익률 기준, 단위 : %, %p)

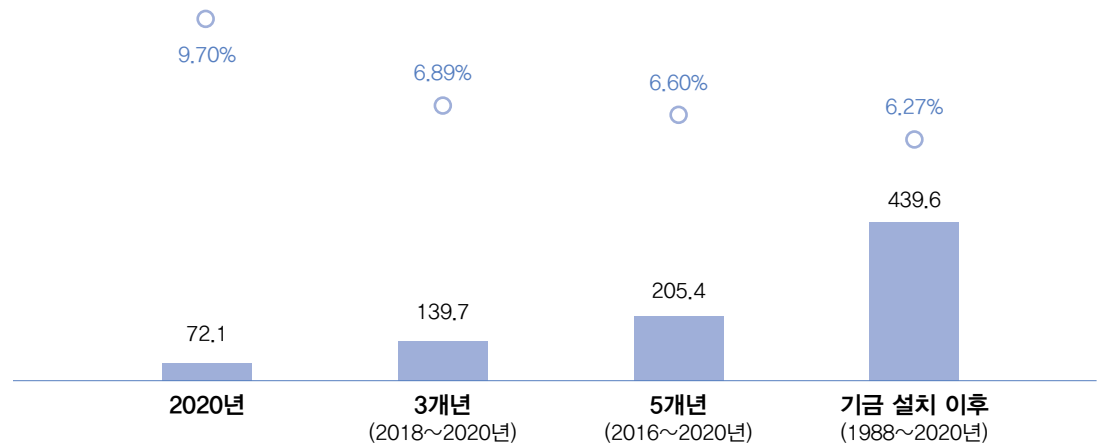
	2020년도			3년 연평균 (2018~2020)			5년 연평균 (2016~2020)		
	기금	BM	차이	기금	BM	차이	기금	BM	차이
금융부문 전체	9.58	8.59	0.99	6.54	6.29	0.25	6.31	6.02	0.29
전체	20.76	19.33	1.43	9.26	8.82	0.44	10.83	10.30	0.53
주식									
국내	34.66	33.45	1.21	7.96	7.42	0.55	10.92	10.11	0.82
해외	10.22	8.81	1.41	11.06	10.62	0.44	10.80	10.50	0.29
채권									
전체	1.43	1.25	0.18	3.47	3.38	0.09	2.57	2.52	0.05
국내	1.71	1.59	0.13	3.35	3.27	0.09	2.47	2.42	0.05
해외	0.19	-0.53	0.72	5.39	5.23	0.15	4.06	4.01	0.05
대체투자									
전체	2.57	1.57	1.00	8.07	7.43	0.64	7.76	6.71	1.04
국내	10.48	7.23	3.24	8.60	6.82	1.77	7.52	6.68	0.85
부동산	15.63	8.72	6.90	10.40	7.21	3.19	9.12	7.22	1.90
인프라	3.21	4.64	-1.44	6.22	6.61	-0.38	5.69	6.07	-0.38
사모투자	12.69	8.42	4.27	9.05	6.65	2.40	7.79	6.88	0.91
해외	-0.04	-0.40	0.36	8.16	7.94	0.22	8.09	6.91	1.18
부동산	-4.36	-0.62	-3.74	6.27	7.03	-0.75	6.70	5.88	0.82
인프라	-1.47	-0.08	-1.38	7.61	7.52	0.09	7.88	5.25	2.63
사모투자	6.63	-0.59	7.22	11.36	9.62	1.74	10.63	9.96	0.67
헤지펀드	2.06	1.48	0.58	4.97	6.02	-1.05	-	-	-
사모대출	9.49	-1.30	10.79	-	-	-	-	-	-

중장기(5년) 평균 수익률 비교

기금운용 성과

■ 수익금 ○ 수익률

(금액가중수익률 기준, 단위 : 조 원)



NPS 소개

기관 소개

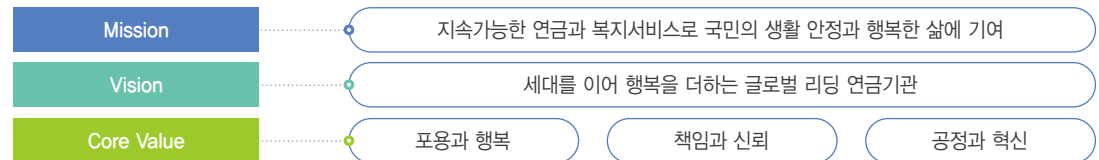
공단은 1988년 노령·장애·사망에 대한 연금급여를 지급함으로써 국민의 생활 안정과 복지 증진을 목적으로 설립 되었습니다. 2020.12.31 기준으로 가입자 2,211만 명, 수급자 619만 명에게 연금 서비스를 제공하고 있으며, 833.7조 원에 달하는 적립 기금을 운용하고 다양한 복지 서비스를 제공하고 있습니다.

자세히 알아보기 : 국민연금 사이버 홍보관(https://www.nps.or.kr/jspage/cyber_pr)

일반현황		
	기관명	국민연금공단
	주무부처	보건복지부
	설립일	1987년 9월
	설립근거	국민연금법 제24조
	본부소재지	전라북도 전주시 덕진구 기지로 180
	임직원수	7,461명

가치체계

공단은 노후소득보장을 강화하고 연금의 지속가능성을 제고하며 국민이 필요로 하는 복지서비스를 제공하여 국민의 생활 안정과 행복이 실현되는 ‘국민이 행복한 나라’를 만드는데 이바지 하겠다는 의지를 담아 미션과 비전, 핵심가치를 설정하였습니다.



비전 선언문

◆

우리는 연금제도 운영과 복지서비스 제공으로 국민의 안정적인 삶과 편안한 삶을 보장하는 든든한 평생 파트너가 되기 위하여 다음 사항을 실천한다.

- ① 우리는 세대 간 연대를 바탕으로 모두가 누리는 사회적 부양제도를 만들겠습니다.
- ② 우리는 투명하고 책임 있는 기금운용으로 국민의 신뢰를 강화하겠습니다.
- ③ 우리는 국민이 필요로 하는 복지서비스 제공으로 삶의 질 제고에 이바지하겠습니다.
- ④ 우리는 다양한 사회적 가치를 지속적으로 창출해 나가겠습니다.
- ⑤ 우리는 전 세계의 모범이 되는 국민연금 운영을 통해 글로벌 리더가 되겠습니다.

인원현황(정원) (2020.12.31 기준)

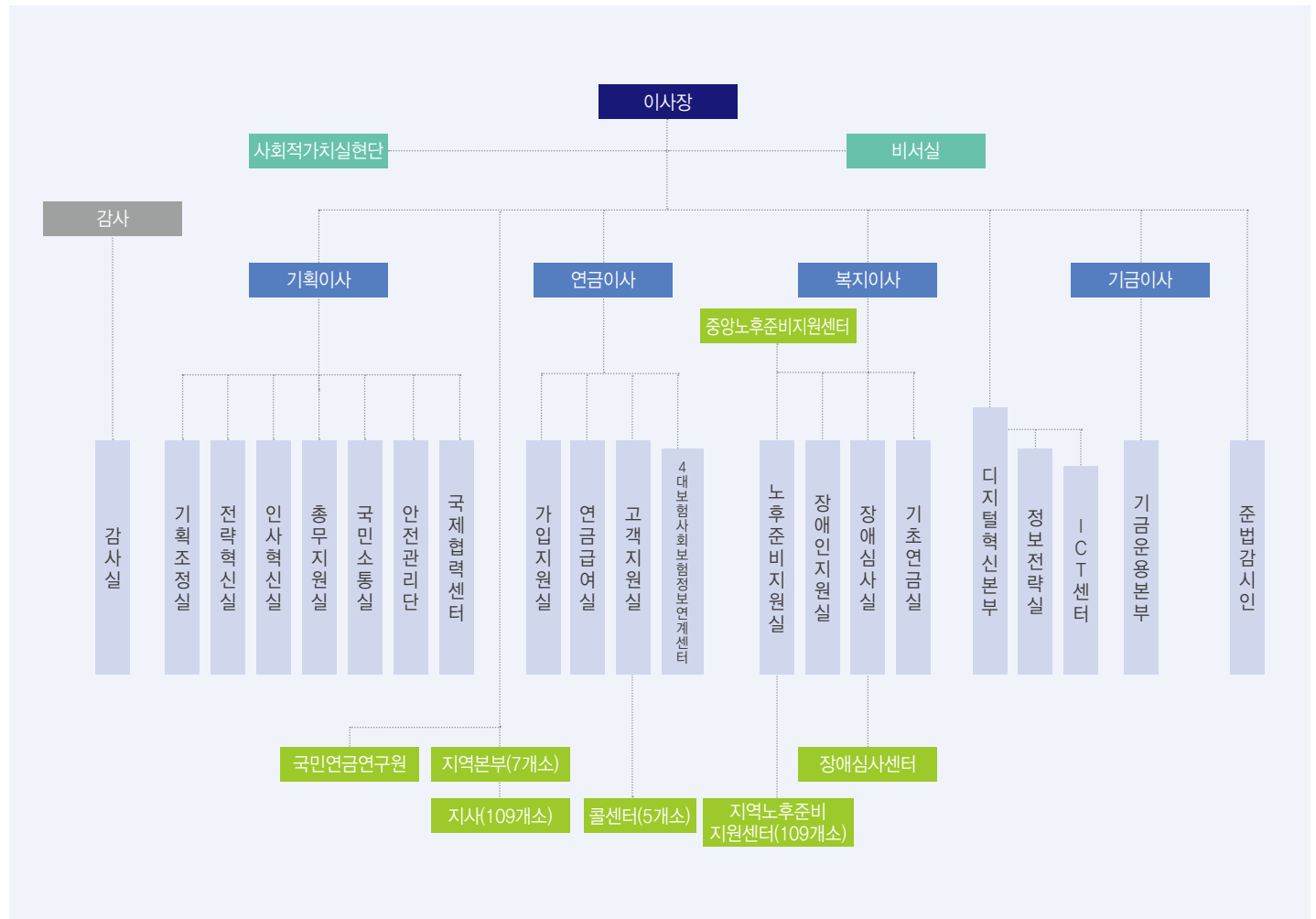
(단위 : 명)

구분	계	임원	일반직					별도· 탄력정원	별정직	연구직	기금 운용직	기능직	무기 계약직
			1급	2급	3급	4~6급							
정원	7,461	6	60	240	848	4,193	336	2	43	301	2	1,430	

조직

공단은 14실, 2단, 2센터 및 '기금운용본부', '준법감시인', '디지털혁신본부'로 이루어진 본부 부서와 '장애심사센터'를 운영하고 있습니다. 7개 지역본부, 109개 지사와 콜센터를 운영하고 있으며, 소속기구로 '국민연금연구원'을 두고 있습니다.

조직도 (기준 2020.12.31)



주요사업 현황

		
<p>가입자 관리</p> <ul style="list-style-type: none"> • 가입자에 대한 기록의 관리 및 유지 • 연금보험료의 부과, 기준소득월액 적정 관리 	<p>연금급여</p> <ul style="list-style-type: none"> • 급여 관련 제도 및 업무기준 개선 • 수급권자 급여산정 및 지급 • 급여서비스 제공 및 사후관리 	<p>기금운용</p> <ul style="list-style-type: none"> • 기금운용 자산배분 • 국내외 주식, 채권, 대체자산 운용 • 기금운용의 위험관리
		
<p>복지서비스</p> <ul style="list-style-type: none"> • 노후준비서비스 • 장애등록심사, 장애인 활동 지원 • 기초연금 신청안내·접수 및 수급자 관리 	<p>국제협력</p> <ul style="list-style-type: none"> • 사회보장협정 체결 및 시행 • 외국인 수급자 관리 • 선진 제도전수 및 국제협력 	<p>연구조사</p> <ul style="list-style-type: none"> • 연금제도 및 사회보험 연구 • 기금운용 효율화 방안 연구 • 제도 핵심 트렌드 전파

지배구조

이사회 구성

공단은 이사회운영규정에 따라 최고 의사결정 기구인 이사회를 구성·운영하고 있습니다. ‘공공기관의 운영에 관한 법률’에 따라 공단의 이사장이 의장을 겸임하되 비상임이사를 과반 이상으로 구성하여 독립성을 확보합니다. 공단의 이사회는 2020년 12월 기준 이사장과 상임이사 4명, 비상임이사 9명으로 이루어져 있습니다.

이사회 구성현황 (기준 2020.12)

구분	성명	성별	소속 및 직책	
이사장	김용진	남	국민연금공단 이사장	
	박정배	남	국민연금공단 기획이사	
상임이사	김용국	남	국민연금공단 연금이사	
	나영희	여	국민연금공단 복지이사	
	안효준	남	국민연금공단 기금이사	
	김용근	남	한국경영자총협회 상근부회장	
근로자 대표	유재길	남	민주노총 부위원장	
사용자 대표	서승원	남	중소기업중앙회 상근부회장	
근로자 대표	이동호	남	한국노총 사무총장	
비상임이사	지역가입자 대표	윤영미	여	녹색소비자연대 공동대표
	지역가입자 대표	이연주	여	변호사
	수급자 대표	오순명	여	전 금융감독원 금융소비자보호처 처장
	수급자 대표	주명룡	남	대한은퇴자협회 대표
	당연직 이사	이형훈	남	보건복지부 연금정책국장

이사회 운영

공단은 이사회 개최 일정을 정례화 하고 차기 일정을 30일 전에 사전 예고하는 등 이사회 참석률을 높이기 위한 제도적 노력을 기울였습니다. 그 결과, 이사회 개최 횟수는 전년 대비 2건 상승했으며, 특히 상임이사의 출석률은 전년 대비 2.8%p 향상 되었습니다. 더불어 이사회의 제언 사항을 각 관련 부서가 검토하고 조치 결과를 보고하도록 이사회 사후관리 프로세스를 개선해 더욱 활발한 제언을 끌어내고 경영 반영까지 이어지도록 하고 있습니다.

이사회 운영

구분	단위	2018	2019	2020
이사회 개최	회	11	14	16
상정 안건	건	50	50	59
수정의결·보류		4	8	3
전체		80.0	93.0	94.0
참석률	상임이사	%	95.2	94.3
	비상임이사		69.8	92.0

2020년도 이사회 주요 경영제언 반영

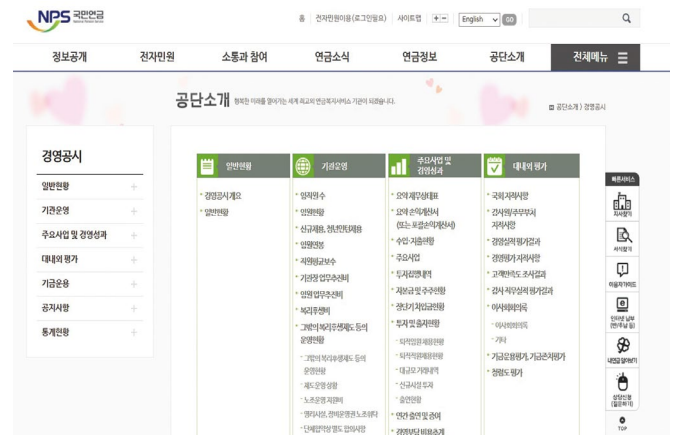
주요 경영제언	경영반영 결과
기금운용 내부통제 일부개정규정안 수탁자 책임활동 강화 및 외부공개 필요	▶ 수탁자 책임활동 보고서 발간(2020년 6월)
임원추천위원회 구성 시 성비균형 고려 및 노동계 의견 반영 필요	▶ 여성 비중 확대 · 양대 노동단체(한국노총, 민주노총) 임명
코로나 19 등 재난 상황 및 급변하는 시대적 변화에 선제적 대비	▶ '차세대 정보시스템 구축사업'에 반영

전문위원회 운영

경영일반분과	제도사회분과	기금운용분과
상임이사 1인	상임이사 1인	상임이사 1인
비상임이사 2인 이상	비상임이사 2인 이상	비상임이사 2인 이상

이사회 평가 및 보상

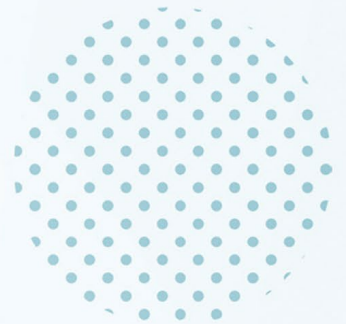
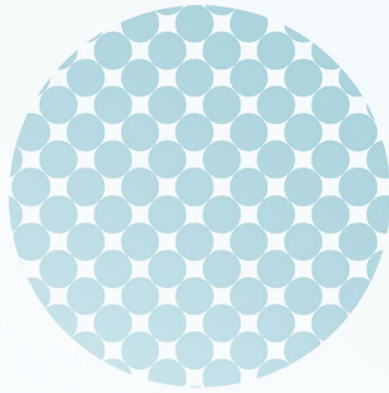
공단은 '보수규정' 및 '공공기관의 운영에 관한 법률'에 따라 상임이사의 기본 연봉을 책정하고 있으며, 연간 종합평가 결과에 따라 차등 지급하고 있습니다. 평가 시에는 성과계약 이행실적 평가, 공공기관 경영평가, 공단 내부의 윤리경영 실천, 경영개선 노력 등을 종합적으로 고려하여 평가하고 있습니다. 임원 연봉 및 비상임이사에 지급한 수당 내역은 공단 홈페이지 내 경영 공시를 통해 공개하고 있습니다.





2021
NPS 지속가능경영 보고서

Special Report





국민연금 기금의 ESG를 고려하는 책임투자 사례

책임투자의 정의

국민연금기금은 장기적이고 안정적인 수익 증대를 위하여 책임투자를 이행하며, 책임투자 전략을 수립·확대 적용하고 있습니다. 책임투자는 투자의사결정 과정에서 ESG 요소를 고려하는 ESG 투자(ESG Incorporation)와 투자대상에 대한 의결권 행사 및 건설적 대화 등을 통해 ESG 관련 위험관리능력 개선 및 기업 가치 제고를 유도하는 주주권 행사(Active Ownership)를 통해 이행될 수 있습니다. ESG 투자는 그 방식에 따라 재무적 요소와 ESG 등 비재무적 요소를 함께 고려하는 ESG 통합(ESG Integration), ESG를 고려하여 투자대상을 선정하거나 제외시키는 스크리닝(Screening), 위험조정수익과 ESG 성과를 동시에 추구하는 테마투자(Thematic)로 구분될 수 있습니다. 또한, 주주권 행사(Active Ownership)는 투자대상 기업의 주주총회에서의 의결권 행사와 투자대상 기업과의 대화, 주주제안 등 주주활동으로 구분될 수 있습니다.

국민연금기금 책임투자 체계

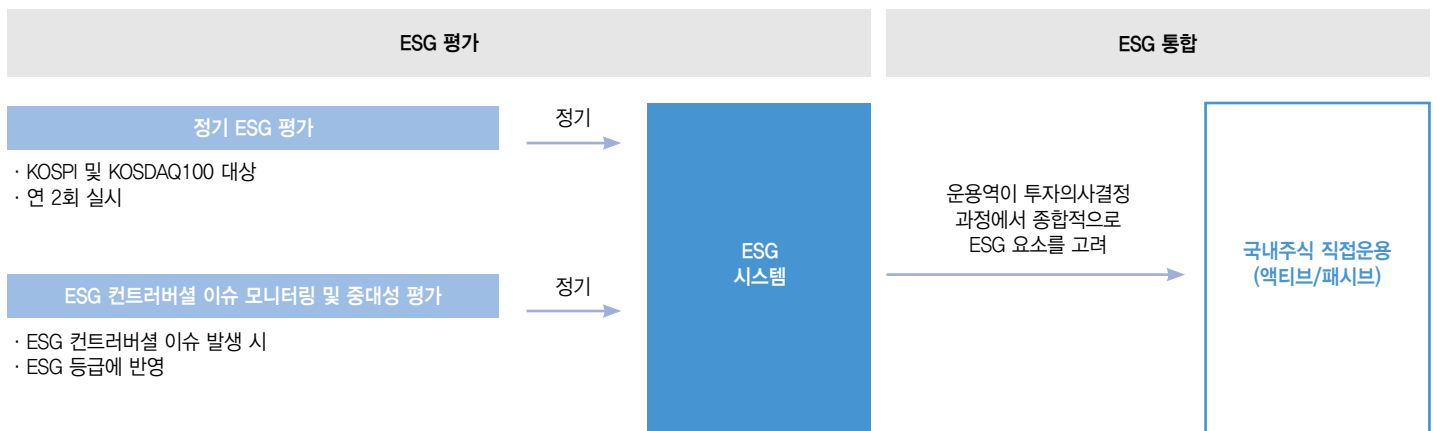
PRI 구분 체계	정의	이행 여부	비고
1. ESG 투자(ESG Incorporation)			
① ESG 통합 (ESG Integration)	재무적 요소와 ESG 등 비재무적 요소를 함께 고려	이행	국내주식 직접운용 시 ESG 등급 고려
② 스크리닝 (Screening)	ESG 관점에서 긍정적·부정적으로 평가되는 특정 산업군 등을 투자 후보군에 포함(Positive Screening) 또는 제외(Negative Screening)	이행 예정	기금운용위원회가 투자제한 전략 도입 및 탈석탄 선언을 의결함에 따라, 향후 단계적 투자제한 이행 방안을 마련하여 석탄채굴·발전에 대한 투자제한을 이행할 예정
③ 테마 투자 (Thematic)	위험조정수익과 ESG 성과를 동시에 추구	미이행	-
2. 주주권 행사(Active Ownership)			
④ 의결권 행사 (Proxy Voting)	주주총회에서 의결권 행사	이행	국내외 주식 의결권 행사 등
⑤ 주주활동 (Engagement)	비경영참여 주주활동: 기업과의 대화 등 (비공개대화, 비공개중점, 공개중점) 경영참여 주주활동: 주주제안 등(공개중점 이후) 소송제기: 주주대표소송, 손해배상소송 등	이행	국내주식 중점관리사안 및 예상하지 못한 우려 사안에 대한 기업과의 대화 수행 등



ESG 통합전략(ESG Integration)

기금은 장기간에 걸쳐 ESG 통합전략 이행 기반을 마련해왔습니다. 기금은 2006년 9월 책임투자형 위탁펀드 운용을 시작으로 ESG 관련 내부 리서치 체계를 마련하고 전략을 수립하는 등 ESG 통합전략 도입 기반을 구축하여 국내주식 직접운용 및 위탁운용(책임투자형)에 적용 중이며, 2019년 11월 「국민연금기금 책임투자 활성화 방안」이 기금운용위원회에서 의결됨에 따라 ESG 통합전략 적용 대상 자산군을 확대하고, 위탁운용의 ESG 통합 내실화를 통해 기금의 책임 투자는 점차 확대될 예정입니다. 기금의 ESG 통합전략은 ESG 평가를 바탕으로 구현되고 있습니다. 기금은 기업별 ESG 요소를 고려할 수 있는 평가체계 및 내부시스템을 구축하여 국내주식 직접운용 시 운용역이 투자 의사결정 과정에서 재무적 요소와 함께 ESG 요소를 종합적으로 고려함으로써 ESG 통합전략을 이 행합니다.

ESG 평가 및 ESG 통합 프로세스



정기 ESG 평가

기금은 투자대상의 환경·사회·지배구조 등 비재무적 요소를 체계적으로 분석하기 위해 기금의 특성이 반영된 고유의 ESG 평가체계를 마련하여, 국내 상장 주식(KOSPI+KOSDAQ100)에 대해 매년 2회의 ESG 평가를 실시하고 있습니다. 기금의 ESG 평가체계는 환경, 사회, 지배구조 영역에서 기업가치에 영향을 미치는 13개 이슈의 52개 평가지표로 구성되어 있으며, 산업별 특성을 고려하기 위해 각 이슈에 대해 산업별 가중치를 달리 적용하여 ESG 점수와 등급을 산출 하고 있습니다.

국민연금기금 국내주식 ESG 평가체계

	이슈	평가지표
환경 (E)	기후변화	온실가스관리시스템, 온실가스배출량, 에너지소비량
	청정생산	청정생산관리시스템, 용수사용량, 화학물질사용량, 대기오염물질배출량, 폐기물배출량
	친환경 제품개발	친환경 제품개발 활동, 친환경 특허, 친환경제품 인증, 제품환경성 개선
사회 (S)	인적자원관리 및 인권	급여, 복리후생비, 고용증가, 조직문화, 근속연수, 인권, 노동관행
	산업안전	보건안전시스템, 보건안전시스템인증, 산재다발사업장 지정
	하도급거래	거래대상선정 프로세스, 공정거래자율준수 프로그램, 협력업체 지원활동, 하도급법 위반
	제품안전	제품안전시스템, 제품안전시스템인증, 제품관련 안전사고 발생
	공정경쟁 및 사회발전	내부거래위원회 설치, 공정경영 저해행위, 정보보호시스템, 기부금
지배 구조 (G)	주주의 권리	경영권보호장치, 주주의견 수렴장치, 주주총회 공시시기
	이사회 구성과 활동	대표이사와 이사회회장 분리, 이사회 구조의 독립성, 이사회외 사외이사 구성현황, 이사회 활동, 보상위원회 설치 및 구성, 이사보수 정책 적정성
	감사제도	감사위원회 사외이사 비율, 장기재직 감사(위원)비중, 감사용역 비용 대비 비감사용역비용 비중
	관계사위험	순자산 대비 관계사 우발채무 비중, 관계사 매출거래 비중, 관계사 매입거래 비중
	배당	중간/분기 배당 근거, 총주주수익률, 최근 3년 내 배당지급, 과소배당

기금은 2020년 말 기준 국내 상장기업 908개사에 대한 평가를 수행하였으며, ESG 점수를 기준으로 6개 등급으로 산출한 등급 분포는 아래와 같습니다.

2020년도 ESG 평가 결과

(단위 : 개)

AA등급	A등급	BB등급	B등급	C등급	D등급	합계
74 (8.1%)	145 (16.0%)	192 (21.1%)	243 (26.8%)	187 (20.6%)	67 (7.4%)	908 (100%)

ESG 평가결과를 포함한 ESG 정보는 ESG 시스템을 통해 기금 내의 국내주식 직접운용 운용역에게 제공되며 투자이사결정 과정에서 재무적인 정보와 함께 고려되고 있습니다. 또한, ESG 평가결과를 바탕으로 정기 ESG 평가결과가 일정 수준 이하로 하락한 경우 정성평가 등을 거쳐 필요한 경우 주주활동을 수행하고 있습니다. 기금은 2020년 하반기 중 「국민연금 국내주식 ESG 평가체계 개선 및 채권 ESG 평가체계 구축」 연구용역을 수행하여 국내주식 ESG 평가체계 개선 방향 및 국내채권 ESG 평가체계 도입 방안과 관련한 제언을 도출하였습니다. 이를 바탕으로 2021년 중 국내주식 ESG 평가체계를 개선하고 국내채권에 대한 ESG 평가체계를 도입할 예정입니다. 기금은 향후에도 내·외부 여건 등 여러 요인을 고려하여 ESG 평가지표 등 평가체계를 지속적으로 개선·보완해나갈 것입니다.

ESG 컨트러버설 이슈 모니터링 및 중대성 평가

국민연금기금은 「수탁자 책임에 관한 원칙」 및 「수탁자 책임 활동에 관한 지침」에 따라 기업가치에 영향을 미칠 수 있는 ESG 관련 사건사고 등을 모니터링하고 있으며, 해당 사안이 기업가치 및 주주가치에 미칠 영향을 가능하기 위해 심각성¹, 재발가능성² 을 중심으로 중대성 평가를 수행하고 있습니다. 기금은 중대성 평가결과와 기금 보유 지분을 및 보유비중 등을 종합적으로 고려하여, ESG 평가결과를 조정하거나 주주활동에 연계하고 있습니다. 한편, 투자대상기업이 중대성 평가 결과에 따라 예상하지 못한 우려에 대한 주주활동으로 연계될 경우, 「국민연금기금 국내주식 수탁자 책임 활동 가이드라인」의 절차와 기준에 따라 비공개대화 대상기업으로 선정될 수 있습니다. 예상하지 못한 우려에 대한 주주활동 관련 세부 내용은 '3. 주주활동'에서 확인할 수 있습니다. 기금은 2020년에 34건의 ESG 관련 사안에 대해 중대성 평가를 수행하였고, 이 중 1개 기업에 대해 ESG 평가결과를 조정하고 그 결과를 국내주식 직접운용 운용역에게 제공하였습니다.

ESG 통합전략 적용

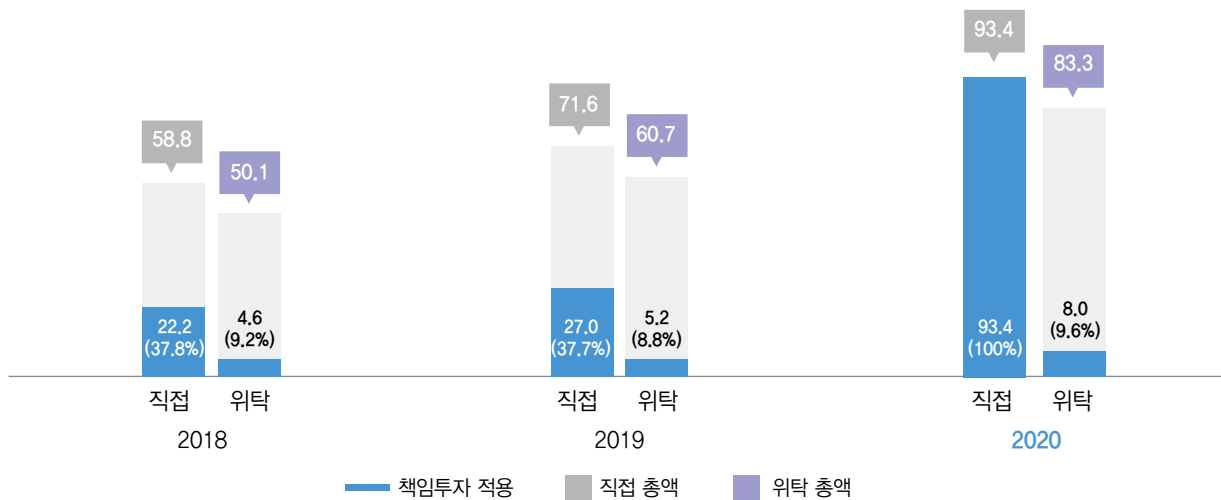
기금은 2017년부터 국내주식 직접운용자산 중 일부(액티브형)에 대해 ESG 통합전략을 적용해 왔습니다. 2020년 11월 기금은 ESG 통합전략을 패시브까지 확대하고, 기존 대비 강화된 이행 방안을 담은 「국내주식 ESG 통합전략 가이드라인」을 수립하여 국내주식 직접운용 자산 전체에 대하여 ESG 통합전략을 적용하고 있습니다. 이에 따라 내부 운용역은 투자가능종목군에 신규로 편입되는 종목 검토시 ESG 세부정보를 확인하여 하위등급에 해당할 경우 검토보고서에 운용역 의견 및 ESG 보고서를 첨부하고 있습니다. 또한, 투자가능종목군 점검시 C등급에 해당하는 종목에 대해서 벤치마크 대비 초과 편입여부를 확인하여 초과 편입 유지시 사유와 투자의견을 검토보고서에 작성하고 있습니다.

책임투자형 위탁펀드

국민연금기금은 국내주식 위탁운용의 여러 유형 중 하나로서 책임투자형 위탁펀드를 운영하고 있습니다. 2020년 말 기준 책임투자형 위탁펀드 위탁운용사는 총 9개 사이며 운용 규모는 약 8조 원입니다. 책임투자형 위탁펀드는 기금이 책임투자 위탁펀드 유형의 특색을 반영하여 개발한 벤치마크인 'NPS-FnGuide 책임투자지수'를 추종하고 있습니다. 기금은 책임투자형 위탁운용사 선정 시 유형 특성을 고려하여 위탁운용 매니저의 책임투자 관련 전문성 및 도덕성, 책임투자 투자전략 및 프로세스, 책임투자형의 투자지침 준수여부 등을 평가에 반영하고 있으며, 위탁운용사는 다양한 책임투자 전략을 이행할 수 있습니다. 2020년 11월에는 책임투자형 위탁펀드 운용사가 책임투자 관련 운용보고서를 제출할 것을 의무화하고, 이를 모니터링에 활용하고 있습니다.

국내주식 ESG 투자 적용 규모

(단위: 조 원)



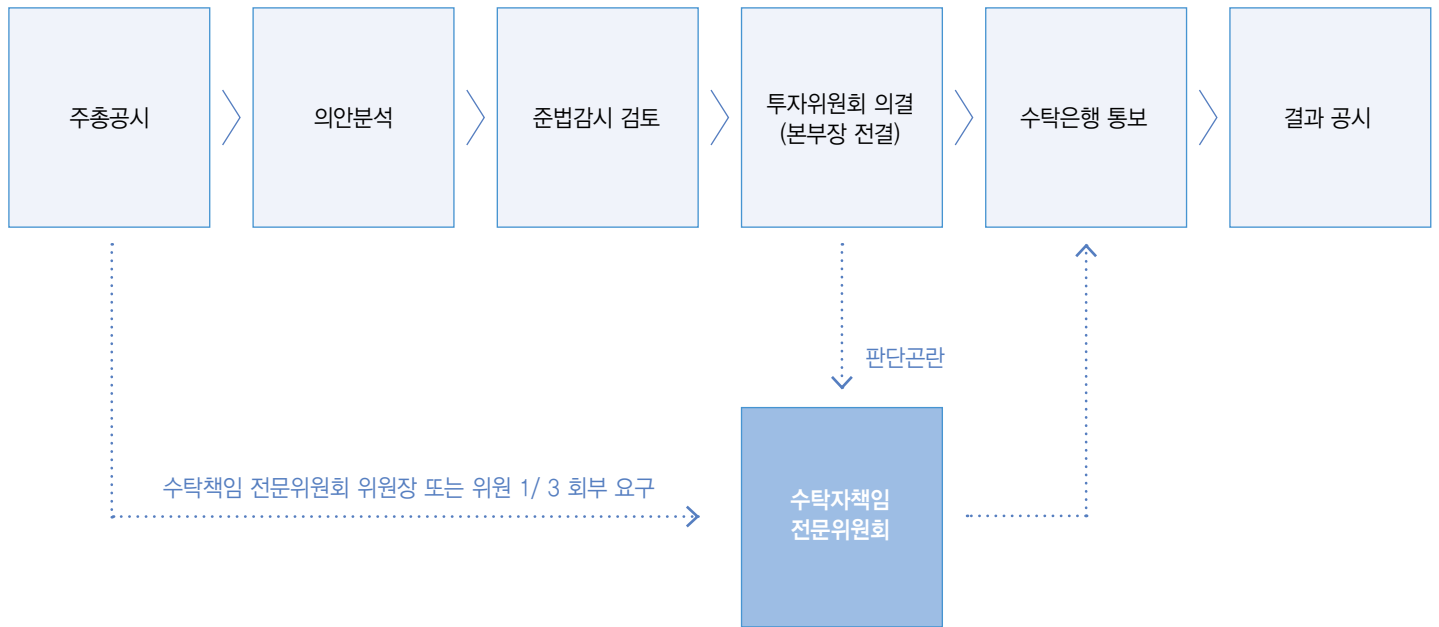
1) 피해규모, 처벌가능성 및 수위, 피해기간 등을 고려하여 평가
 2) 의사소통, 개선수준, 반복정도 등을 고려하여 평가

의결권 행사

기준 및 절차

국민연금기금은 국가재정법 및 기금운용지침 등에 따라 보유하고 있는 상장주식에 대하여 국민연금 가입자와 수급자에게 이익이 되도록 신의에 따라 성실하게 의결권을 행사하고 있습니다. 기금은 의결권 행사 기준, 행사 절차, 행사 방법 등에 관한 사항을 규정한 「국민연금기금 수탁자 책임 활동에 관한 지침」에 따라 행사하며, 전문적이고 충실한 의결권 행사를 위해 의안분석 외부기관의 자문을 참고하여 의결권을 행사합니다.

의결권 행사 절차



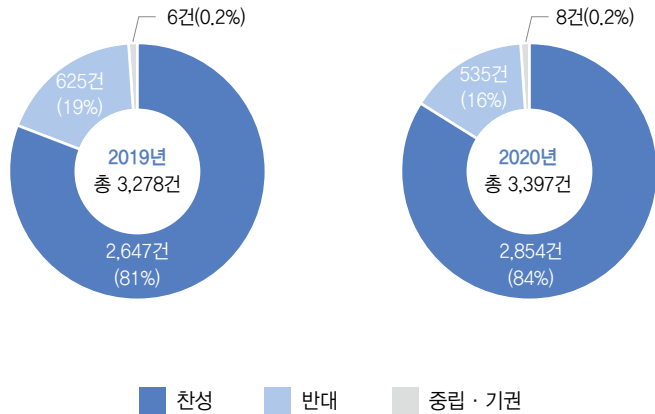
국민연금기금은 기금의 보유지분율과 보유비중에 따라 국민연금공단이 기금운용본부에 설치한 투자위원회 등의 심의·의결을 거쳐 의결권을 행사합니다. 기금이 판단하기 곤란하여 수탁자책임 전문위원회에 요청하거나, 수탁자책임 전문위원회 재적위원 1/3 이상이 장기적인 주주가치에 미치는 영향이 크다고 판단하여 전문위원회에 회부할 것을 요구하는 사안의 경우에는 수탁자책임 전문위원회에서 의결권 행사방향을 결정합니다. 또한, 기금운용위원회는 위탁운용사의 결권 위임 가이드라인을 마련하여 2020년 3월 정기주주총회부터 기금 보유분의 일부에 해당하는 의결권을 위탁운용사에 위임하도록 결정하였습니다.

공시 및 현황

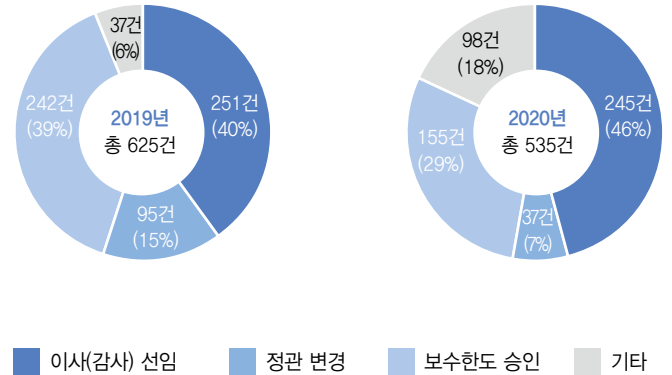
국민연금기금은 주주총회 개최 이후 14일 이내에 기금의 의결권 행사 내역과 지참상 근거조항을 포함한 세부 반대사유를 홈페이지에 공시하고 있습니다. 다만, 기금이 보유한 지분율이 10% 이상이거나 보유비중 1% 이상인 기업의 전체 안건 및 수탁자책임 전문위원회가 결정한 안건에 대해서는 의결권 행사 방향을 주주총회 개최 전에 공개할 수 있습니다. 이에 기금은 2020년에 123건의 주주총회에 대하여 사전공개를 하였습니다.

국민연금기금은 2020년에 국내 보유주식의 854회 주주총회에서 총 3,397건 상정안에 대해 의결권을 행사하였습니다.

의결권 행사 현황



반대 의결권 행사 현황



의결권 행사 현황

① 재무제표 승인

국민연금기금은 배당 지급 수준이 낮으나 배당 보다 투자 집중을 위한 자원 마련이 요구되는 기업 및 산업의 특성을 종합적으로 고려(A기업)하여 찬성한 반면, 배당 지급 수준이 낮으면서 배당정책이 없고 재무건전성이 양호한 측면 등을 종합적으로 고려(B기업)하여 반대 결정(2020년 3월) 하였습니다. 한편, 기금은 이사회 제안과 주주제안이 경합한 C기업의 재무제표 승인(이익잉여금처분계산서 포함)의 건에 대하여 회사의 재무건전성, 보유현금 및 잉여현금흐름, 동종업계와의 비교 등을 종합적으로 고려하여 주주제안에 찬성했습니다.

② 이사 및 감사(감사위원) 선임

국민연금기금은 자본금의 5% 이상을 출자하고 있는 법인의 사외이사(D기업), 회사와 주요 거래처인 회사의 최근 5년 이내 상근 임직원(E기업), 회사와 정기 자문계약을 맺고 있는 회사의 최근 5년 이내 상근 임직원(F기업) 등에 대하여 반대(2020년 3월) 결정하였습니다. 또한, 기금은 대법원 유죄 판결을 받은 사내이사(G기업)에 대하여 기업가치 훼손 내지 주주권익 침해 이력이 있는 자, 최대주주 등의 횡령(H기업) 당시 사내이사 등으로 재직하던 자에 대하여 기업가치 훼손 내지 주주권익 침해 당시 감시 의무를 소홀히 한 자로 보아 반대(2020년 3월) 결정하였습니다.

③ 정관 변경

국민연금기금은 적대적 M&A 방어를 목적으로 한 초다수결의제 도입(I기업)으로 주주가치 훼손이 우려되는 경우, 재무제표 승인 주체(J기업) 및 임원퇴직금 지급규정 변경 안건 중 특별공로금 지급 결의 주체(K기업)를 정당한 사유 없이 주주총회에서 이사회 결의로 변경한 경우 등에 대하여 반대(2020년 3월) 결정하였습니다.

④ 이사보수한도 승인

국민연금기금은 보상 수준에 대한 자료 등을 검토하여 보수금액과 경영성과가 연계되지 않고 이사보수한도가 보수금액대비 과도하여(L기업) 반대한 반면, 이사보수한도에 대하여 기업측이 일회성 비용 등 합리적으로 판단할 만한 근거를 제시한 경우(M기업)에는 경영성과와 보수금액이 연계된 것으로 보아 찬성(2020년 3월) 결정하였습니다.

주주활동

국민연금기금은 기금의 장기 수익성 및 안정성을 제고하고 주주권 행사의 독립성·투명성을 강화하는 등 선량한 관리자로서의 의무를 충실히 이행하기 위하여 「수탁자 책임에 관한 원칙(스튜어드십 코드)」을 도입하였습니다. 이를 통해 그간 의결권 행사 및 배당관련 기업과의 대화 등에 머물던 주주권 행사의 범위가 임원보수, 법령상 위반 등으로 확대되었고, 기금은 「수탁자 책임 활동에 관한 지침」 및 「국내주식 수탁자 책임 활동 가이드라인」의 기준, 절차 등에 따라 주주권행사를 수행하고 있습니다.

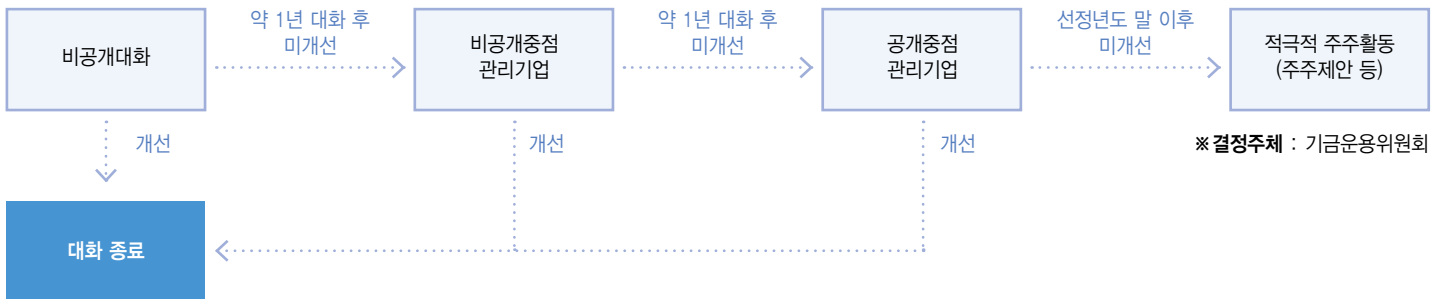
한편, 「수탁자 책임에 관한 원칙」 도입 시 기금의 기업경영 간섭 우려와 단기매매차익 반환 등을 고려하여 경영참여에 해당하지 않는 주주권부터 우선 도입하고 경영참여 주주권³⁾은 제반 여건이 구비된 후 시행하되 기금운용위원회가 의결한 경우에만 제한적으로 허용하기로 하였고, 기금운용위원회는 대한항공·한진칼 경영진 일가의 일탈행위로 주주가치가 훼손될 우려가 있다고 판단하여, 주주가치 제고의 목적으로 한진칼에 대해 이사의 자격을 제한하는 주주제안을 결의하여 제한적으로 허용되었던 경영참여 주주권을 행사⁴⁾(2019년 2월)하였습니다. 이후 기금의 주주활동에 대한 예측가능성과 투명성을 제고하고, 기업 경영권·자율권 침해에 대한 우려를 불식시킬 필요성이 높아짐에 따라, 기금은 적극적 주주활동에 대한 원칙과 기준, 절차를 투명하게 정한 「적극적 주주활동 가이드라인」을 마련(2019년 12월)하였습니다. 국민연금기금은 지침 및 가이드라인에 따라 주주활동을 수행하며, 이를 통해 기업이 주주가치를 제고할 수 있는 개선대책 등을 자발적으로 수립할 수 있도록 유도하고 있습니다.

중점관리사안에 대한 주주활동

국민연금기금은 기금의 장기적이고 안정적인 수익 증대를 위하여 기업의 배당정책 수립, 임원 보수한도 적정성, 법령상의 위반 우려로 기업가치의 훼손 내지 주주권익을 침해할 수 있는 사안, 지속적으로 반대의결권을 행사하였으나 개선이 없는 사안, 정기 ESG 평가 결과가 하락한 사안 등을 중점관리사안으로 선정하고 주주활동을 수행하고 있습니다.

중점관리사안에 대한 주주활동은 「국민연금기금 국내주식 수탁자 책임 활동 가이드라인」의 기준에 따라 대상기업선정, 비공개대화, 비공개중점관리기업 선정, 공개중점관리기업 선정, 주주제안 등 단계별 절차를 통해 추진됩니다. 단계별 주주활동에도 불구하고 개선이 없는 경우에는 주주총회 시 사안별로 연계된 안건 또는 이사선임 안건 등에 대해 의결권 행사를 연계하거나, 공개서한을 발송할 수 있습니다.

중점관리사안 관련 주주활동 절차



※ 대상기업 선정 및 개선여부 판단주 : 수탁자책임 전문위원회

3) 임원 선임 관련 주주제안 등 회사에 사실상 영향력을 행사하는 주주권
 4) 기금운용위원회의 의결에 따라 기금은 관련 절차를 준수하여 주주제안을 진행하였으나, 2019년 3월 한진칼의 정기주주총회에서 기금의 주주제안은 최종 부결(찬성: 48.66%, 반대 등: 51.34%)되었습니다.

중점관리사안 대상기업 선정기준

기업의 배당정책 수립	합리적인 배당정책을 수립하지 않거나, 합리적인 배당정책에 따른 배당을 하지 않을 경우
임원 보수한도 적정성	보수금액, 기업의 경영성과 등과 연계되지 않은 이사보수한도를 제안하여 주주권익을 침해하는 경우
법령상 위반 우려로 기업가치 훼손 내지 주주가치 침해 사안	국가기관의 조사 등 객관적 사실에 근거하여 아래의 경우에 해당할 경우 ① 당해 회사와 관련한 횡령, 배임 행위 ② 부당하게 특수관계인 또는 다른 회사를 지원하는 행위(부당지원행위) ③ 특수관계인에게 부당한 이익을 귀속시키는 행위 (경영진이 사익편취)
지속적 반대의결권 행사에도 개선이 없는 사안	회사의 주주총회 안건 중 기금이 지속적으로 반대이사 표시를 했음에도 불구하고 개선되지 않는 안건의 경우
정기 ESG 평가결과가 하락한 사안	정기 ESG 평가결과, 종합 ESG 등급이 2등급 이상 하락하여 C등급 이하에 해당할 경우

① 기업의 배당정책 수립

국민연금기금은 합리적인 배당정책을 수립·공개하지 않거나, 그에 따라 배당하지 않는 기업을 대상으로 비공개대화 대상기업을 선정하였습니다. 2020년 기금은 배당정책 수립과 관련, 31개 기업에 대하여 서신발송 및 면담 등 수탁자 책임 활동을 수행하였습니다. 대상기업과 우호적인 대화채널 구축을 통해 배당에 대한 구체적 수치나 수준 제시보다는 기업이 자율적으로 합리적인 배당정책을 수립하고, 시장과 소통할 수 있도록 개선을 유도하였습니다. 그 결과, 기업이 비공개 대화를 통하여 금융감독원 전자공시시스템, 홈페이지 등을 통하여 합리적인 배당정책을 공개함에 따라 배당에 대한 투자자의 예측가능성이 제고되는 등의 개선이 있었습니다.

기금은 배당정책 수립과 관련된 기금의 주주활동 절차와 취지 등과 관련하여 M, N기업의 이사회, 경영진 등 회사를 대표할 수 있는 자와 비공개대화를 진행하였습니다. 대화 전 해당 기업은 명문화된 배당정책이 없었으나, 배당정책 관련 비공개면담을 진행하면서 배당정책 수립의 필요성과 취지 등에 깊이 공감하였습니다. 그 결과, M기업의 경우 '영업이익의 일정 비율에 해당하는 금액은 주주에게 환원하고, 나머지는 재투자를 통한 경쟁력 제고 등을 위해 사내 유보함으로써 모든 이해관계자의 부가가치 극대화를 위한 배당정책 지속 이행 예정', N기업의 경우 '사업환경 변화 등 경영환경의 급격한 변동이 없다면 연결 당기순이익의 일정 비율을 배당하고, 향후 단계적으로 배당성향을 상향시킬 수 있도록 노력'과 같이 배당규모 산정기준 등을 보다 구체적으로 공시하였습니다. 이와 같은 배당정책의 공시에 따라 투자자가 기업의 배당에 대한 회사의 의사결정 기준을 명확하게 이해할 수 있고, 기업의 배당에 대한 예측가능성이 제고되는 계기가 마련되는 등의 개선이 있었습니다.

② 임원보수한도 적정성

국민연금기금은 기업이 주주총회 안건으로 상정한 이사보수한도가 경영성과와 연계되지 않거나 실지금액 대비 과다하여 최근 주주총회에서 이사보수한도 승인의 건에 반대한 기업 중 이사보수한도 대비 실지금액 비율을 고려하여 비공개대화 대상기업을 선정하였습니다. 2020년 기금은 12개 기업과 서신발송 및 면담 등 대화를 수행하였으며, 대상기업과 우호적인 대화채널을 구축하고 주주가치를 제고할 수 있는 조치 계획을 수립할 수 있도록 유도하였습니다. 그 결과, 기업이 보상위원회를 설치하고 이사보수한도를 조정하는 등 보수한도 적정성에 자발적인 개선이 있었습니다.

기금은 임원보수한도 적정성과 관련된 기금의 주주활동 절차와 취지, 이사보수한도와 실지금액 간 차이가 크면 이사보수한도 관련 주주총회 안건이 형해화 될 수 있는 우려 등에 대하여 이사회, 경영진 등 회사를 대표할 수 있는 자와 비공개대화를 진행하였습니다. 기업들은 이사보수한도 관련 비공개대화의 취지와 투자자의 우려사항에 대하여 깊이 공감하였고, 그 결과 O기업의 이사회는 주주가치 향상과 경영의 투명성을 제고하기 위해 이사회 내 보상위원회 설치 및 운영규정 제정의 건을 승인하였으며, R기업의 보상위원회는 논의를 통해 실지금액 대비 과다하였던 이사보수한도를 실지금액을 고려하여 조정하는 등 자발적인 개선이 있었습니다.

③ 법령상의 위반 우려로 기업가치의 훼손 내지 주주권익을 침해할 수 있는 사안

국민연금기금은 검찰 기소, 공정위 의결 등 객관적인 사실에 근거하여 횡령, 배임, 부당지원행위, 경영진의 사익편취에 해당할 우려로 인해 기업가치를 훼손하거나 주주권익을 침해할 수 있는 기업을 비공개대화 대상기업으로 선정하였습니다. 2020년 기금은 25개 기업과 서신 및 면담 등 대화를 수행하였으며, 대상기업과 우호적인 대화채널을 구축하고 주주가치를 제고할 수 있는 조치 계획을 수립할 수 있도록 권고하였습니다.

기금은 P기업에 대해 경영진의 사익편취와 관련된 기금의 주주활동 취지 및 절차, 해당회사의 법령 위반의 우려가 있는 행위에 대한 사실관계, 조치 사항, 개선대책 등에 대하여 이사회, 경영진 등 회사를 대표할 수 있는 자와 비공개대화를 진행하였고, 그 결과 P기업은 이사회 내 관련 소위원회의 강화, 주주총회 안건에서의 자발적인 조치를 강구하는 등의 개선이 있어 2020년 초에 비공개대화 대상기업에서 해제되었습니다. 기금은 2020년 상반기부터 법령상의 위반 우려 관련 비공개대화 대상기업 선정 프로세스를 보다 체계화하고 그 숫자도 대폭 확대하였습니다. 기금은 법령상의 위반 우려 관련 비공개대화 대상기업을 분기별로 선정하고 있으며, 과거에 발생한 사건이라 하더라도 대법원 판결이 확정되지 않는 등 종결되지 않은 사안에 대해서는 비공개대화를 진행하고 있습니다. 이에 따라, 2020년에 신규로 선정된 법령상의 위반 우려 관련 비공개대화 대상기업은 14개사에 이르고, 각 대상기업에 대해서는 비공개대화 대상기업으로 선정된 때로부터 약 1년간 비공개대화를 진행한 후 2021년에 개선 여부를 판단할 예정입니다.

④ 지속적으로 반대 의결권 행사 관련 사안

국민연금기금은 최근 5년 이내 이사 및 감사(위원) 선임의 건 중에서 동일한 사유 등으로 2회 이상 반대 의결권을 행사한 기업 중, 반대 의결권 행사 횟수, 개선여지, 보유비중 등을 종합적으로 고려하여 비공개대화 대상기업을 선정하였습니다. 2020년 기금은 11개 기업과 서신 및 면담 등 대화를 수행하였으며, 대상기업과 수탁자 책임 활동에 관한 지침상 반대 사유에 대한 공감대 형성을 추구하고 주주가치를 제고할 수 있는 조치 계획을 수립할 수 있도록 유도하였습니다. 그 결과, 기업이 조치 계획을 이행하는 등의 개선이 있었습니다.

기금은 지속적 반대 의결권 행사와 관련된 기금의 주주활동 취지 및 절차, 기금이 지속적으로 반대 의결권을 행사한 사유(주요주주(법인)의 전직 임직원(사외이사 재직, Q기업), 과도한 겸임(사내이사 재직, R기업)) 등과 관련하여 이사회, 경영진 등 회사를 대표할 수 있는 자와 비공개대화를 진행하였습니다. 기업들은 지속적 반대 의결권 행사 관련 비공개대화의 취지 등에 깊이 공감하였고 그 결과 Q기업과 R기업 모두 기금의 지속적인 반대 의결권 행사의 사유 등에 대한 충분한 이해와 대화를 통하여 기업이 스스로 기금이 지속적으로 반대한 임원에 대하여 주주총회의 임원 후보에서 제외하거나(Q기업) 겸임하는 기업 수를 축소하는(R기업) 등의 개선이 있었습니다.

⑤ 정기 ESG 평가 결과가 하락한 사안

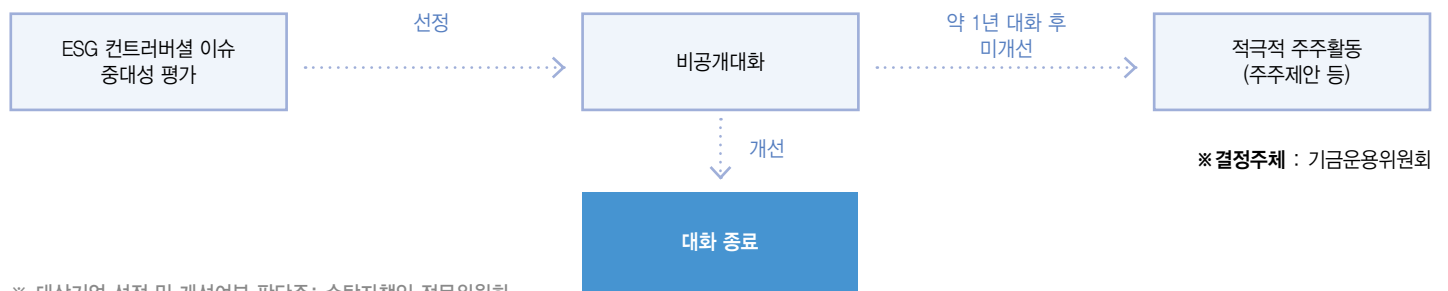
정기 ESG 평가 결과, 전기 대비 종합등급이 2등급 이상 하락하여 하위등급(C,D)을 기록한 국내주식 투자대상 기업의 경우, 국민연금기금은 기금의 자산노출도 및 등급 하락 사유에 대한 정성평가에 기반하여 비공개대화 대상 기업 선정 여부를 판단합니다. 2020년 기금은 1개 기업과 서신 및 면담 등 대화를 수행하였으며, 대상기업과 우호적인 대화채널을 구축하고 주주가치를 제고할 수 있는 조치 계획을 수립할 수 있도록 권고하였습니다. 그 결과, 기업의 공시 강화, 개선대책 마련 및 조치 계획 이행 등의 개선이 있었습니다.

기금은 정기 ESG 평가 결과가 하락한 사안과 관련하여 S기업을 비공개대화 대상기업으로 선정하고, 이사회, 경영진 등 회사를 대표할 수 있는 자와 약 1년간 대화를 진행하였습니다. 비공개대화를 진행하는 동안 기금은 주주활동 취지, 절차 및 선정된 사유 등에 대해 설명하였고, S기업은 비공개대화 취지 등에 깊이 공감하며 사안과 관련된 개선대책 마련 및 조치 등을 시행하였습니다. 구체적으로 S기업은 홈페이지 내 환경경영 화면을 신설하고, 온실가스 배출량 데이터, 에너지 사용량 데이터 및 안전 관련 정보를 공개하는 등 환경·사회 정보공시를 강화하였고, 제품 안전성 확보를 위한 절차를 마련하였습니다. 또한, 이사회에서 사외이사후보추천위원회 설치 및 운영 안건을 의결하였고, 동 위원회 관련 규정을 신설하는 조치도 취하였습니다.

예상하지 못한 우려에 대한 주주활동

기금은 주주가치 제고 및 기금의 장기수익성 제고를 위하여 환경, 사회, 지배구조 등과 관련하여 예상하지 못한 기업가치 훼손 내지 주주권익을 침해할 우려가 발생한 경우 주주활동을 추진하고 있습니다. 기금은 「국내주식 수탁자 책임 활동 가이드라인」의 기준에 따라 ESG 컨트러버셜 이슈⁵가 발생한 기업에 대하여 중대성 평가를 실시하여 비공개대화 대상 기업을 선정하고, 비공개대화부터 주주제안 등에 이르기까지 주주활동은 단계별 절차를 거쳐 추진합니다. 단계별 주주활동에도 불구하고 개선이 없는 경우에는 주주총회 시 이사선임 안건 등에 대해 의결권 행사를 연계하거나, 비공개대화를 거부하는 등 개선여지가 없다고 판단되는 경우 공개서한을 발송할 수 있습니다.

예상하지 못한 우려 관련 주주활동 절차



예상하지 못한 우려 관련 비공개대화 사례

(제품안전 관련 기업과의 대화 사례)

기금은 대규모 인명피해가 발생한 제품안전 사고와 관련하여, 주주가치에 부정적인 영향을 미치는 리스크를 최소화하기 위해 2016년부터 T기업 등 제품을 생산하거나 유통한 국내외 투자대상 기업과 서신 및 면담 등 기업과의 대화를 수행하였습니다. 이를 통해 사실관계 및 조치사항 등을 확인하고, 동일한 사고가 재발되지 않도록 관련된 정책을 수립하고, 인적·물적 시스템을 마련하고, 정보를 투명하게 공개하는 등 기업의 개선을 유도하였습니다. 그 결과, 제품생산 기업의 경우 유해화학물질 관리를 강화하는 정책을 수립하고, 관련 시스템 마련 및 조직 확충 등의 재발방지를 위한 인프라를 구축하고, 이사회 내 위원회를 신설하고 보고체계를 강화하는 등 개선이 있었습니다. 또한 유통기업의 경우 상품안전성 검증을 강화하고 외부 기관을 통한 PB상품 평가를 실시하고, 위해 우려 상품에 대해 전 성분을 홈페이지에 공개하는 등 개선이 있었습니다. 기금은 2019년에도 동 사고 관련 국가기관의 조사 등이 이루어진 기업에 대해 서신 및 면담 등 기업과의 대화를 수행하였으며, 지속적으로 모니터링을 이행할 것입니다.

(산업안전 관련 기업과의 대화 사례)

기금은 사업장 근로자 질환 발병 등으로 인해 지속적으로 인명피해가 발생한 U기업과 2016년부터 서신 및 면담 등 기업과의 대화를 수행하였습니다. 이를 통해 사실관계 및 조치사항 등을 지속적으로 확인하고, 근로자의 안전보건 관리를 위한 대책을 마련하고, 정보를 투명하게 공개하는 등에 대하여 대화를 진행하였습니다. 2018년 해당기업은 공식적인 사고와 함께 피해 근로자에 대한 보상방안을 마련하고, 산업보건 및 예방의학 등 다양한 분야 전문가로 구성된 외부 독립기구를 통해 생산라인 종합진단 등을 수행하여 개선권고 사항을 수용하는 등 개선이 있었습니다.

국민연금기금은 2020년에 ESG 관련 검·경찰의 수사 등 국가기관의 조사, 환경 법규 위반 적발, 사업장 내 인명피해 발생 등 각종 ESG 컨트러버셜 이슈에 대하여 기업에 35건의 서신을 발송하고 중대성 평가를 수행하였습니다. 중대성 평가 결과 및 서신 내용을 토대로 2020년 중 새로이 비공개대화 대상 기업으로 선정된 기업은 없었으며, 기금은 투자대상기업의 ESG 컨트러버셜 이슈에 대해 지속적으로 모니터링을 수행하고 있습니다.

5) 기업의 가치에 영향을 미치는 이슈 및 사건 사고

적극적 주주활동

국민연금기금은 2019년 12월 기업가치 제고 및 투명하고 공정한 주주활동을 위한 「국민연금기금 적극적 주주활동 가이드라인」을 마련하였습니다. 동 가이드라인에 따른 적극적 주주활동은 기업에 대한 경영참여를 목적으로 하는 것이 아니라, 중점관리사안 및 예상하지 못한 우려 관련 주주활동 대상기업과 함께 충분히 대화하고 논의하여 개선방안을 만들어, 해당 기업과 주주의 가치를 더욱 높이기 위함입니다. 기금은 주주활동 요건이 발생한 경우, 「국민연금기금 국내주식 수탁자 책임 활동 가이드라인」에 따라 문제개선 등을 위해 사실관계 확인 및 기업과의 충분한 대화 등의 노력을 하며, 예외적으로 개선이 극히 어려운 경우에 한하여 '적극적 주주활동'을 수행합니다.

적극적 주주활동 주요 내용

구분	내용
대상	· 공개중점관리기업, 예상하지 못한 우려 관련 비공개대화 대상기업 중 개선이 없는 기업
판단기준	· 장기 수익 및 주주가치 제고를 위하여 사안별 개선 판단기준, 해당기업의 산업적 특성 및 기업 여건, 주주 제안의 실효성, 비용효과성 및 시장에 대한 상징적 의미 등을 종합적으로 고려하여 판단
선정방법	· 수탁자책임 전문위원회가 개선이 없는 기업을 결정하고, 그 기업에 대한 주주제안 추진여부 및 주주제안 내용을 검토하여 기금운용위원회에 보고 - 기금운용위원회는 전문위원회 검토내용을 바탕으로 주주제안 여부 및 추진 시 내용을 실질적으로 결정
주주제안 내용	· 상법 및 자본시장법의 허용범위 내에서 적절한 주주제안 내용을 기금운용위원회가 최종적으로 결정



소송제기

국민연금기금은 투자대상 기업의 장기적인 주주가치 증대에 기여를 목적으로 「국민연금기금 국내주식 수탁자 책임 활동 가이드라인」의 기준 및 절차 등에 따라 주주대표소송, 손해배상소송 등을 제기할 수 있습니다. 기금은 회사나 그 임원에 대하여 사실상 영향력을 행사하거나 다른 주주의 요청에 부응하기 위한 목적으로 소송을 제기하지 않으며, 제소요건이 충족되는 경우 승소가능성, 소송에 따른 효과 대비 비용 등을 종합적으로 고려하여, 소송 제기가 장기적으로 주주가치 증대에 기여할 것으로 판단되는 경우에 한하여 소송을 제기합니다.

책임투자 관련 국제 협의체 활동

국민연금기금은 2009년 6월 책임투자 관련 글로벌 기관투자자 협의체인 PRI(Principles for Responsible Investment⁶)에 가입하였습니다. 2016년부터 기금은 책임투자 현황에 대한 보고서(Transparency Report)를 제출하고 있습니다. 한편, 「수탁자 책임에 관한 원칙(스튜어디십 코드)」 도입에 따라 수탁자 책임 원칙을 이행하고 관련 역량을 제고하기 위하여 2019년 9월 기금은 기업지배구조 및 기관투자자 주주활동 등과 관련된 글로벌 기관투자자 협력기구인 ICGN(International Corporate Governance Network⁷)과 ACGA(Asian Corporate Governance Association⁸)에 가입하였습니다. 아울러 2020년 11월, 기금은 환경 이슈에 대한 이해도를 제고하고 관련 네트워크를 확대하고자 아시아 기관투자자의 기후변화/저탄소 투자 관련 협의체인 AIGCC(Asia Investor Group on Climate Change⁹)에 가입하였습니다. 향후 기금은 ICGN, ACGA 및 AIGCC가 제공하는 연구·조사자료, 모범사례 및 가이드라인 등을 활용하여 기금의 ESG 관련 역량 및 전문성을 제고하고, 관련 활동을 통해 해외 연기금 및 자산운용사와의 교류를 확대해 나갈 것입니다.

국민연금기금이 가입 및 활동 중인 글로벌 책임투자 협의체



6) PRI(Principles for Responsible Investment)는 UNEP FI, UN Global Compact 및 금융기관의 협력을 통해 제정된 책임투자에 대한 글로벌 이니셔티브로, 기관투자자가 투자활동 전반에 책임투자 방식을 효과적으로 적용하기 위한 6대 원칙을 명시 (20년 3월 기준 서명기관 3,038개, 총 운용규모 약 12경 6,417조원)

7) ICGN(International Corporate Governance Network)은 기업지배구조 관련 세계 최대 규모의 협력기구로서, 기업지배구조에 관한 조사와 연구, 네트워크를 제공 (20.7월 기준 43개국 회원기관 800개 이상)

8) ACGA(Asian Corporate Governance Association)는 아시아의 기업지배구조를 포함한 금융 환경 생태계 개선을 위해 설립된 협력기구로서, 기업지배구조 관련 법규에 대한 분석 등을 수행 (20년 기준 17개국 110개 회원)

9) AIGCC(Asia Investor Group on Climate Change)는 아시아 기관투자자 등을 대상으로 기후변화 관련 투자정보를 제공하고, 탄소배출 저감을 위한 행동을 장려하기 위하여 출범하였으며, 연구자료 및 모범사례를 공유하고 기관투자자들이 기후변화 관련 투자활동 및 정책참여 등에 협력할 수 있도록 지원(20년 기준 연기금·자산운용사 및 유관기관 총 54개 회원)

주주활동 통계

국내주식 의결권 행사 내역

국민연금기금은 2020년에 국내 보유주식에 대해 854회의 주주총회에서 총 3,397건 상정안에 대하여 찬성 2,854건(84.0%), 반대 535건(15.8%), 중립/기권 8건(0.2%)으로 의결권을 행사하였으며, 총 535건의 반대 사유는 이사 및 감사 선임 245건(45.8%), 정관 변경 37건(6.9%), 보수한도 승인 155건(29.0%), 기타 98건(18.3%)입니다.

① 의결권 행사 내역

행사년도	주식투자 기업수(건)	행사 주총수(건)	행사 안건수(건)	행사 내역		
				찬성 (비중)	반대 (비중)	중립/기권 (비중)
2020년	1,033	854	3,397	2,854 (84.01%)	535 (15.75%)	8 (0.24%)
2019년	1,059	767	3,278	2,647 (80.75%)	625 (19.07%)	6 (0.18%)
2018년	764	768	2,864	2,309 (80.62%)	539 (18.82%)	16 (0.56%)

② 안건별 반대 행사 내역

반대사유	2018년		2019년		2020년	
	건수(건)	비율(%)	건수(건)	비율(%)	건수(건)	비율(%)
이사 및 감사 선임	226	41.9	251	40.2	245	45.8
정관변경	47	8.7	95	15.2	37	6.9
이사 및 감사 보수	230	42.7	242	38.7	155	29.0
기타	36	6.7	37	5.9	98	18.3
합계	539	100.0	625	100.0	535	100.0

③ 이사 및 감사 세부 반대 사유

이사 및 감사 선임 반대 사유	2018년		2019년		2020년	
	건수(건)	비율(%)	건수(건)	비율(%)	건수(건)	비율(%)
장기연임(10년이상)	35	15.5	52	20.7	33	13.5
당사, 계열회사, 중요한 관계에 있는 회사의 최근 5년 이내 상근 임직원	61	27.0	58	23.1	77	31.4
이사회 참석률 저조 (75% 미달)	27	11.9	15	6.0	24	9.8
과도한 겸임	47	20.8	34	13.5	43	17.5
감시의무소홀	12	5.3	16	6.4	10	4.1
기타	44	19.5	76	30.3	58	23.7
합계	226	100.0	251	100.0	245	100.0

주주활동 수행 내역

국민연금기금은 투자대상 기업에 대하여 중점관리사안 및 예상하지 못한 우려 관련 주주활동을 추진하면서 비공개서한 발송, 비공개면담, 공개서한 발송 등 지침에 따라 주주활동을 수행하고 있습니다. 또한, 국가기관의 조사 착수 등이 인지되거나 ESG 이슈가 발생한 기업에 대해서도 비공개 서한발송 및 면담 등 주주활동을 진행하고 있습니다. 이 밖에도 ESG 관련 설명, 실적설명, 주주총회 안건 설명 등 기업의 요청에 따라 주주활동을 수행하고 있습니다. 국민연금기금은 2020년에 109개 기업과 서신 및 면담 등을 통해 주주활동을 225회 수행하였습니다.

중점관리사안 및 예상하지 못한 우려 사안 관련 기업과의 대화 수행 내역

(단위 : 건)

구분	주제	기업수		서신발송		면담		소계 (서신발송 및 면담)	
		19년	20년	19년	20년	19년	20년	19년	20년
중점 관리 사안	배당정책 수립	35	31	44	40	33	27	77	67
	임원 보수한도	6	12	6	12	9	20	15	32
	법령상 위반 우려	4	25	5	37	5	19	10	56
	지속 반대 의결권	5	11	5	11	14	14	19	25
	정기 ESG 평가	1	2	1	2	1	3	2	5
예상하지 못한 우려	9	28	21	35	5	5	26	40	
합계		60	109	82	137	67	88	149	225



지속가능경영 비전 및 목표

공단은 '포용적 연금복지서비스 제공으로 국민 삶의 질 향상과 지속가능한 사회 실현에 기여'하는 것을 사회적 가치 실현 미션으로 설정하고, '안심'·'공정'·'존중'이라는 3대 실현 가치 아래 공단 사업과 연계된 사회적 가치를 체계적으로 창출하기 위해 세부 실현 전략을 수립하여 추진하고 있습니다.

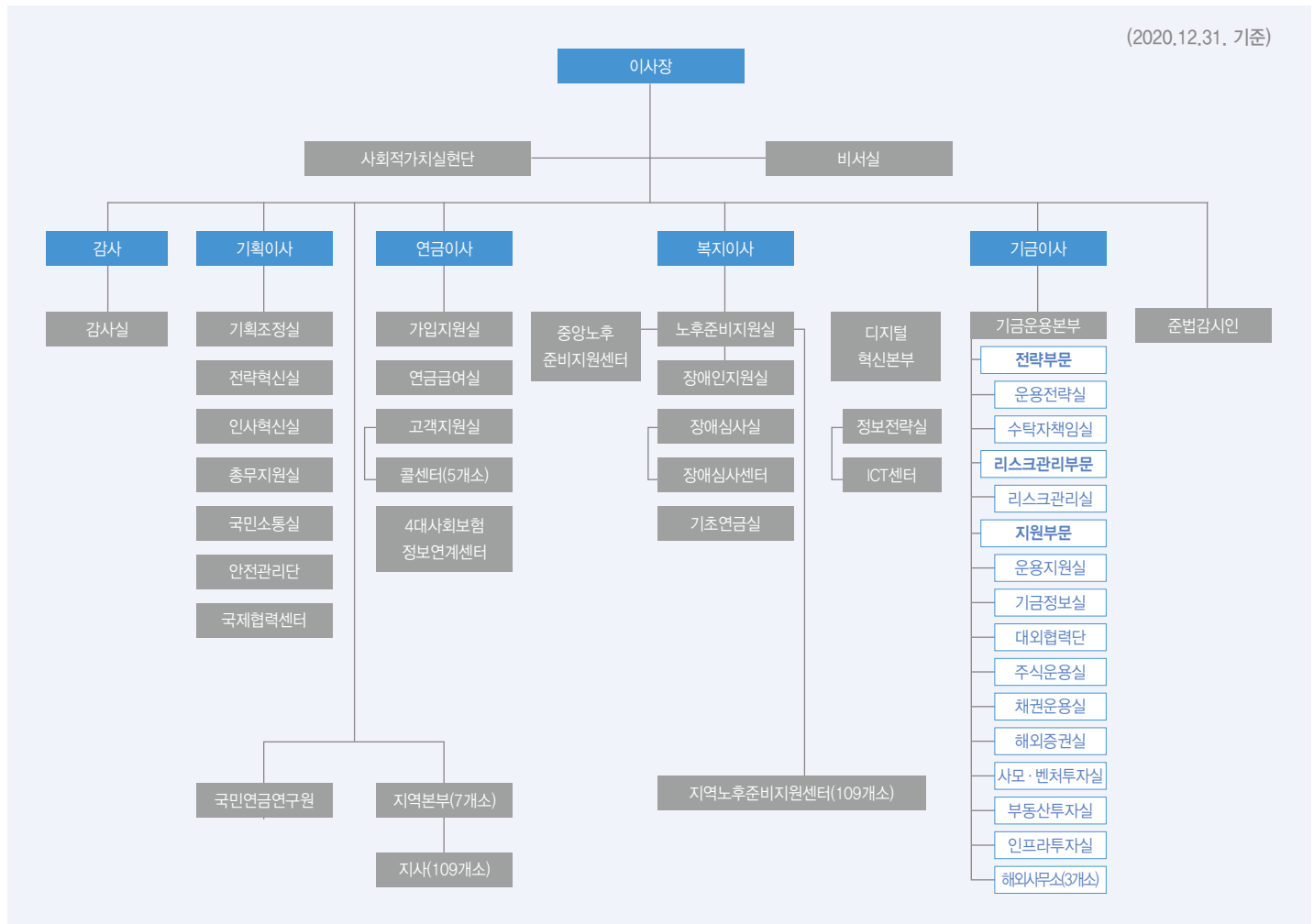
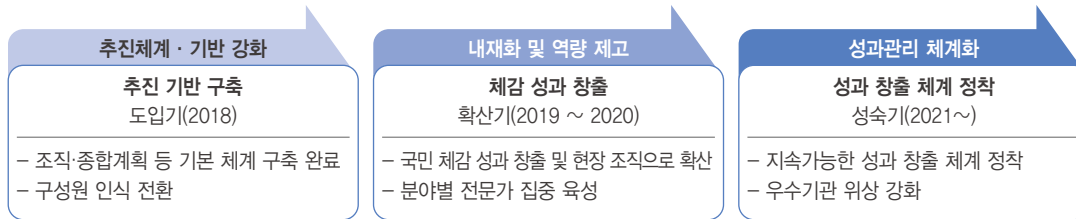
사회적 가치 전략 체계



사회적 가치 추진조직

공단은 2018년 이사장 직속의 사회적 가치 전담 조직 '사회적가치실현단'을 설립했습니다. 사회적가치실현단은 공단의 사회적 가치실현 계획 전반을 총괄·점검하며 일자리, 사회공헌, 동반성장 등 분야별 실무 및 지원을 총괄합니다. 2019년에는 전사 실행력 제고를 위한 노력의 일환으로 총괄 조직을 정비했습니다. '사회적가치실현단'내에 '일자리창출팀'과 기획이사 직속 '안전관리단'을 신설해 정부 정책이 강화된 일자리안전·환경 영역의 대응력을 높였습니다. 또한, 기존 '사회적가치창출부'를 '상생협력부'로 확대 개편해 지역발전 및 사회적 경제 활성화 정책의 전문적·체계적 수행력을 확보하고 지자체 등과의 파트너십을 강화했습니다. 2020년까지 국민체감 성과창출 및 현장조직으로 확산하고, 분야별 전문가 육성에 집중하고 있습니다.

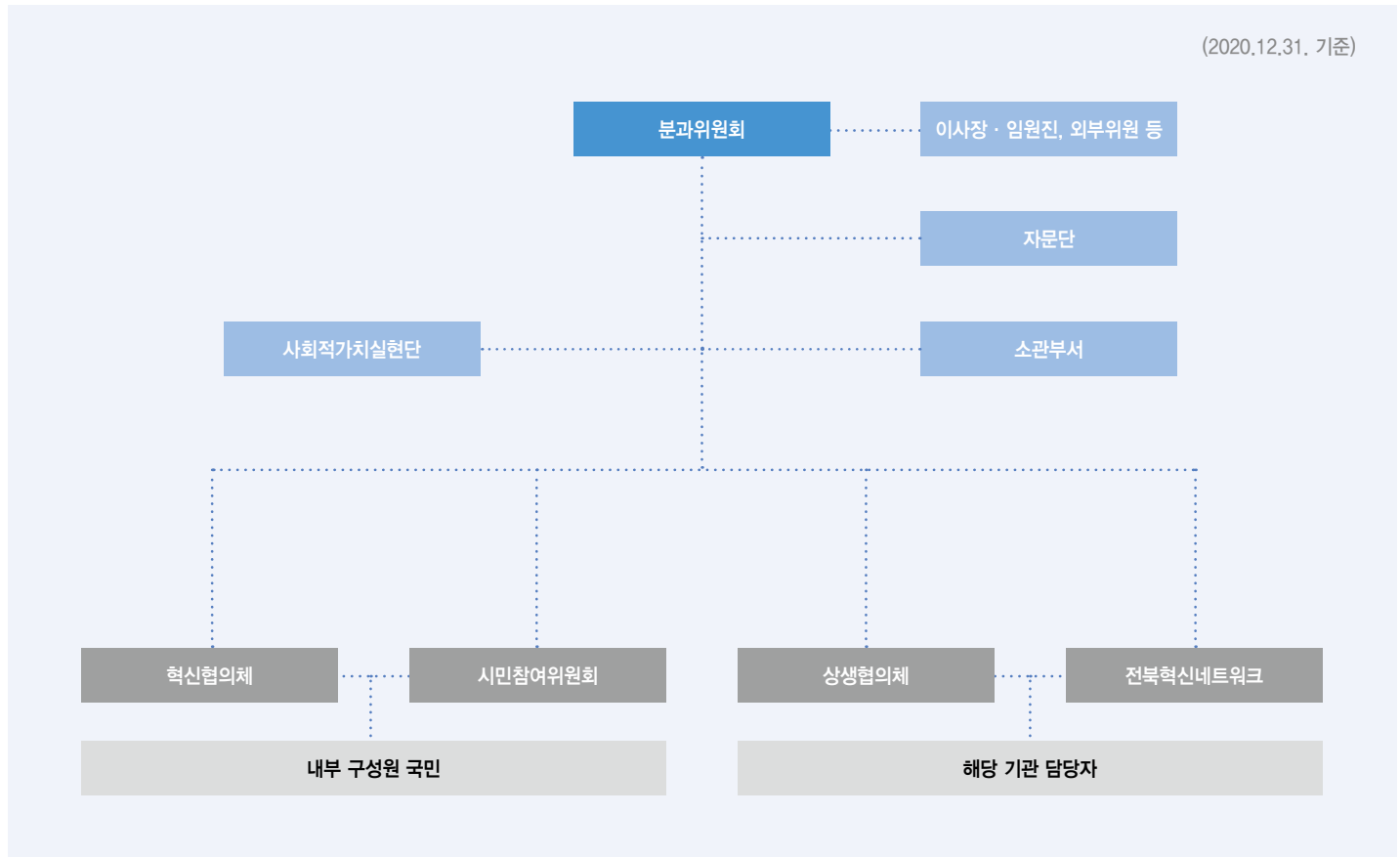
사회적 가치 이행 로드맵



추진조직 주요역할

구분	주요 역할	비고	
정책결정	<ul style="list-style-type: none"> · 분과위원회 등 · 사회적 가치 관련 자문 	<ul style="list-style-type: none"> · 사회적 가치 실현 관련 전략 수립 및 주요 정책 결정 · 사회적 가치 정책 전반 제언 	이사장 · 임원진, 외부위원 등
전담조직	<ul style="list-style-type: none"> · 사회적가치실현단 · 소관 부서 	<ul style="list-style-type: none"> · 전사 사회적 가치 추진 총괄 · 소관 업무 책임 수행 	-
참여 · 소통	<ul style="list-style-type: none"> · 혁신협의체 · 시민참여위원회 	<ul style="list-style-type: none"> · 내부 아이디어 수렴 및 제언 · 혁신·사회적 가치 등 국민제안 	내부 구성원 국민
	<ul style="list-style-type: none"> · 상생협의체 · 전북혁신네트워크 	<ul style="list-style-type: none"> · 지역상생 관련 협력체계 구축 · 사회적 가치 실현 전반 협력 	해당 기관 담당자

추진조직 의사결정과정



중대성 평가

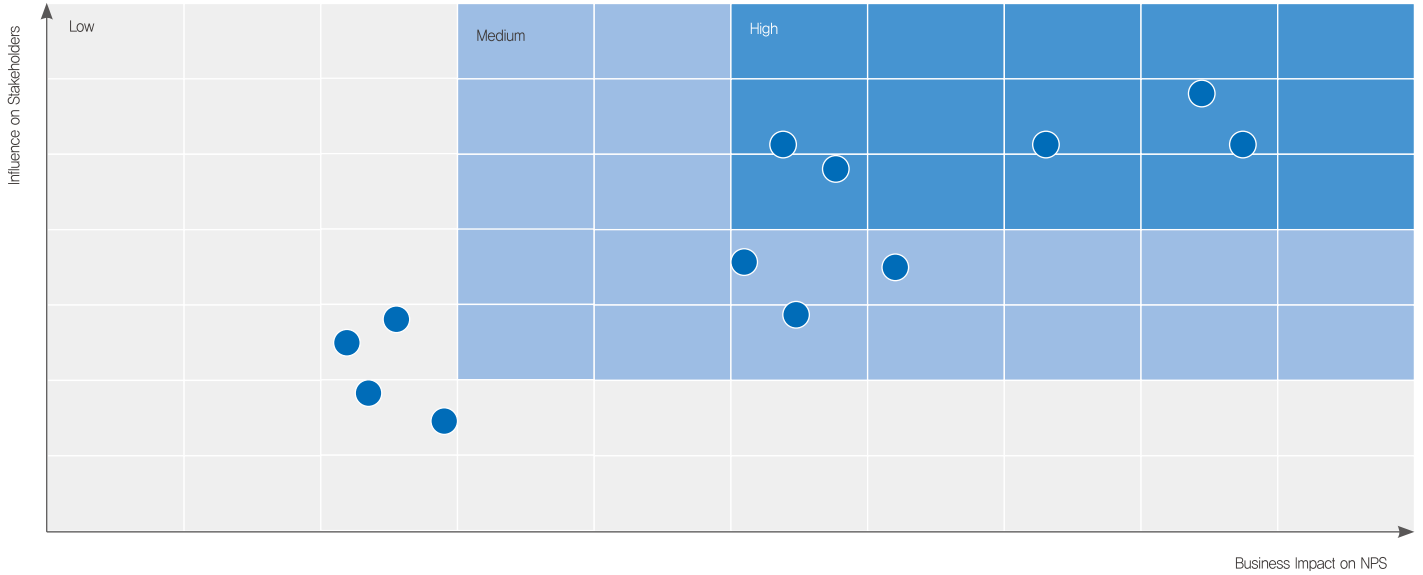
공단은 대내외 환경과 이해관계자들의 관심을 파악해 보고서에 반영하고 공단이 중점 관리할 지속가능경영 이슈를 식별하고자 중대성 평가를 실시했습니다. 공단의 경영전략 및 성과 등 내부 이슈와 정부 정책 및 규제, 산업 공통 이슈 및 선진 사례, GRI Standards, UNGC 10대 원칙 등 글로벌 가이드라인을 종합적으로 검토했습니다. 이를 통해 공단의 지속가능경영 이슈 풀(Pool)을 구성한 후 이해관계자 영향도 및 비즈니스 측면 영향도를 고려하여 중대 토픽을 결정했습니다.

중대성 평가 프로세스



중대성 평가 결과

중대성 평가 결과 연금제도, 기금운용, 리스크 관리, 윤리 및 청렴성, 고객정보보호가 상위 5개 중대 토픽으로 되었습니다. 각 토픽에 대한 공단의 경영 접근방식과 주요 활동을 중점적으로 보고하였으며, 그 외 이슈들도 보고서에 담아 공단에 중요한 이슈를 이해관계자에게 모두 공개하고자 노력했습니다.



순위	토픽	보고경계					주요 보고 내용	보고 지면
		임직원	고객 (가입자/수급자)	협력업체	일반국민	정부/유관기 관/언론·학계		
1	연금제도	●	●		●	●	연금보장 강화, 연금서비스 혁신 등	35-36
2	기금운용	●	●		●	●	안정적 수익 창출, 수탁자 책임활동 등	37-38
3	리스크 관리	●	●	●	●	●	노인빈곤 증가, 글로벌경제상황 대응 등	44
4	윤리 및 청렴성	●		●		●	방만경영 근절, 반부패 및 청렴 등	49-50
5	고객정보보호	●	●				개인정보보호, 민감정보 관리 강화 등	43
6	경제성과	●	●	●		●	경제적 가치 배분, 기금운용 수익 등	7-8
7	인권경영	●	●	●	●		인권존중 문화, 인권침해 구제 강화 등	51-52
8	복지서비스		●		●	●	취약계층 지원 확대, 사회안전망 역할 제고 등	40-41
9	인재경영	●					공정한 채용, 인력양성 등	51
10	지배구조	●				●	이사회 역할 강화, 기관 조직운영 개편 등	11-12,30
11	산업안전보건	●		●			임직원 안전, 재난대응 강화 등	29
12	이해관계자 참여		●	●	●	●	이해관계자 소통, 정보 공개 확대 등	50
13	지역사회				●		사회공헌, 지역 금융생태계 조성 지원 등	42-46
14	공급망			●			협력사와 상생, 공정거래 문화 등	24,30,40
15	기후변화 대응과 환경경영	●			●		저탄소 경제, 녹색제품 구매 확대 등	54-55

2021
NPS 지속가능경영 보고서

지속가능경영성과

연금제도	35
기금운용	37
복지서비스	40
고객서비스	42
지역사회 참여	44
공정운영관행	49
반부패 · 윤리	50
인권경영	51
노동관행	53
환경경영	54
탄소중립사회 실현	55

1

연금제도

일용근로자, 사업장근로자로



221 만명
전년대비 86만 ▲

납부 예외자

34 만명 ▼

연금수급권 확보 가입자

80 만명 ▲

가입자관리

일용근로자 제도 편입 확대

공단은 더 많은 국민이 더 많은 연금을 받을 수 있도록 연금 가입에서 누락된 대상자를 적극 발굴하여 제도권에 편입하는 노력을 하고 있습니다. 특히, 불안정한 근로활동으로 연금 가입률이 낮은 일용근로자의 사업장 가입을 강화하기 위해 업종별·유형별 가입누락 원인 분석과 제도적 보완으로 가입대상을 확대하고 가입 신고가 되어 있지 않은 자에 대해 안내를 추진한 결과, 전년 대비 86만 명 증가한 총 221만 명의 일용근로자가 사업장근로자로 편입하였습니다.

유형별 납부예외자 소득신고자 전환

업무 특성상 사고 위험이 높지만 소득 불안정 등 경제적 부담으로 납부예외 및 적용제외 중인 택배, 퀵서비스 기사 등 특수형태 근로자가 증가하고 있는 상황을 고려하여 이들을 우선 가입추진 대상으로 선정하여 집중 안내를 하고 있습니다. 이러한 소득 신고 유도 노력을 통해 2010년 510만 명에서 2015년도에 415만 명으로 감소하였습니다. 특히 2020년도에는 310만 명으로 2015년 기준 105만 명이 감소하였습니다. 2021년 한 해 전체 납부예외자 중 34만명이 소득신고 전환자가 되었으며, 연금 수급권을 확보한 가입자는 80만 명 증가하였습니다.

자발적 제도 가입 강화

공단은 1국민 1연금 실현 및 연금 사각지대 해소를 위해 경력단절 여성과 과거 가입 이력이 있는 베이비부머에 대한 가입 안내로 제도권 편입을 적극적으로 유도하고 있습니다. 연금 수급권 확보가 어려운 경력단절여성과 베이비부머를 대상으로 연령별 특성과 연금 가입기간, 기존 보험료 납부 이력 등을 고려한 맞춤형 정보 제공 및 가입 안내를 강화하였으며, 현재 가입자로 반납 및 추납을 통해 가입기간을 증가시킬 수 있는 자에 대하여 노후소득보장 안내문을 발송하는 등 정보 제공 노력을 강화하고 있습니다.



(2020년 말 기준)

구분	맞춤형 안내	가입성과
경력단절여성	연령별 특성과 납부 이력을 고려한 타겟 안내 실시 (50세 이상/미만, 반추납 가능자 등)	5.5만명 소득신고 전환
베이비부머	재가입 희망 가능성이 높은 이력보유자를 선별, 유형별 노후준비 안내문 제작 발송	1.8만명 소득신고 전환



보험료 연체금 상한선

9% ▶ 5%

보험료 지원율

40~90% ▶ 90%

연금급여제도

제도 개선을 통한 노후소득보장 강화

공단은 가입자의 부담은 줄이고 권리는 보호하는 방향으로 연금제도 개선을 추진하고 있습니다. 공단은 영세사업장 근로자 중심의 지원에서 영세자영업자에 대해서도 지원이 필요한 사회적 상황을 반영하여 상대적 노후빈곤층인 22만 명의 저소득 지역가입자도 납부할 보험료의 일정 부분을 지원 받을 수 있도록 국민연금법 개정을 통해 지원근거를 마련했습니다. 보험료 연체금 상한선을 종전 최대 9%에서 5%로 인하하고, 지원 신청한 사업장근로자의 보험료지원율을 40~90%에서 90%로 강화하는 등 연간 779 억 원의 국민 부담을 줄일 수 있도록 제도를 개선하였습니다. 또한 수급자 사망에 대한 최소 지급기준을 마련해 연금수급자가 일찍 사망할 경우 가입 중 사망보다 더 적은 금액을 받게 되는 문제점을 개선했습니다. 또한, 1자녀 가구 비율이 지속적으로 증가하는 인구사회학적 변화에 따라 첫째 자녀부터 출산 크레딧을 적용할 수 있도록 하였습니다.

노후소득보장을 위한 연금제도 연구

납부한 보험료보다 추후 연금으로 받는 이익이 큰 구조로 설계된 국민연금의 특성 상 사각지대 해소와 재정건전성 간 조화로운 제도 운영이 필요합니다. 공단은 이를 위해 '소득보장 강화', '사각지대 축소', '제도의 지속가능성'이라는 3대 이슈의 측면에서 현 제도의 한계와 해외 선진 사례 조사 등을 통한 제도 개선 방안을 연구하여 정책적 건의를 제안 하고 있으며, 합리적인 정책 검토와 사회적 논의가 이루어 질 수 있도록 지원하고 있습니다.

2 기금운용

기금운용

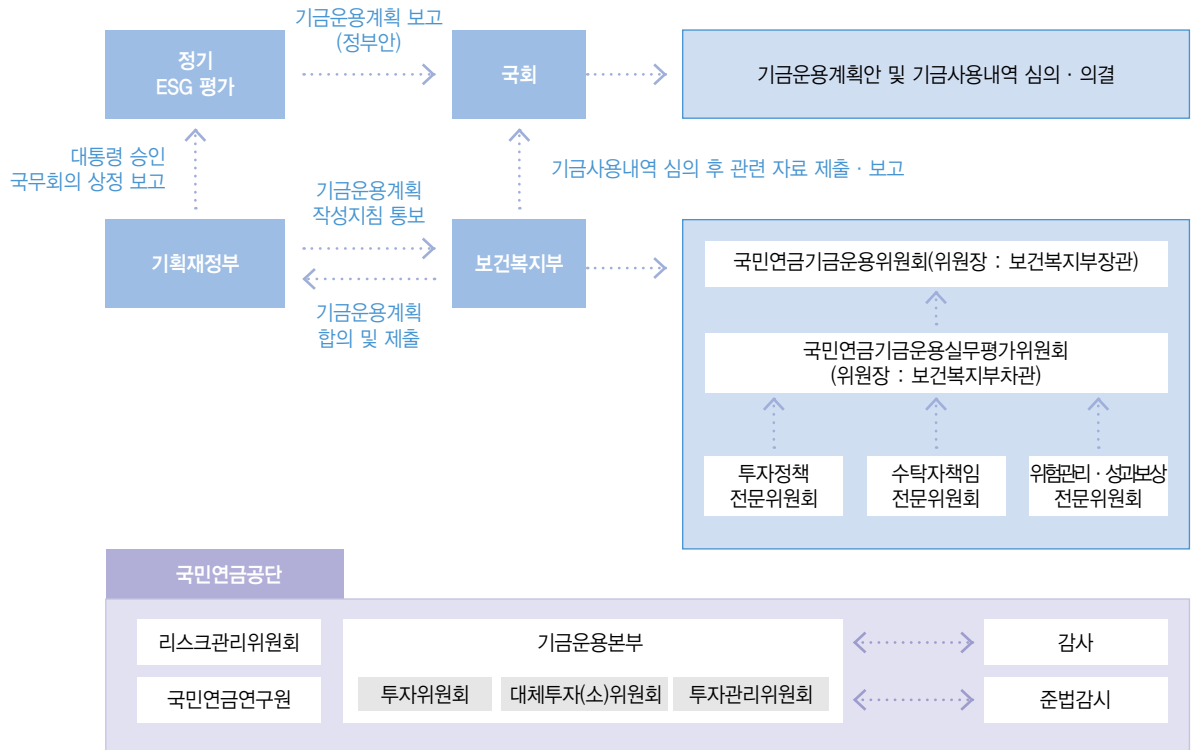
기금운용 의사결정체계

국민연금기금의 관리 및 운용에 대한 의사결정체계는 국민연금법으로 규정되고 있습니다. 이에 따라 기금의 운용계획을 비롯한 성과평가 등의 주요 사안은 근로자 대표·지역가입자 대표·사용자 대표, 유관 정부기관 등이 참여하는 국민연금기금운용위원회가 심의·의결하며, 보건복지부 장관은 국민연금기금의 관리·운용 사업을 관장하되 그에 따른 업무를 공단에 위탁하여 투자 전문가로 이루어진 기금운용본부로 하여금 수행하도록 하고 있습니다.

국민연금기금은 국민연금법 제102조에 따라 보건복지부장관이 관리·운영하며, 기금운용에 대한 주요 의사결정은 보건복지부장관을 위원장으로 한 국민연금기금운용위원회를 통해 이루어집니다. 또한, 의사결정의 전문성을 위해 기금운용위원회에 국민연금기금운용실무평가위원회를 비롯해 3개의 전문위원회를 두고 있습니다.

보건복지부장관은 국민연금법에 따라 기금의 운용에 관한 최고 의사결정기구로 ‘국민연금기금운용위원회’를 두어 기금운용지침, 연도별 운용계획, 운용결과 평가 등 기금운용에 관한 주요 사항을 심의·의결합니다. 보건복지부장관은 국민연금기금의 관리·운용에 관한 업무를 관장하되, 그에 따른 업무를 국민연금공단에 위탁하고 있습니다. 국민연금공단은 기금을 체계적이고 전문적으로 관리·운영하기 위해 투자전문가로 구성된 기금운용본부를 설치하고, 전술적 자산배분과 투자 집행, 시장 모니터링 및 포트폴리오 관리 등을 수행하고 있습니다. 한편, 보건복지부장관은 매년 기금운용계획을 세우기 위해 국민연금기금운용위원회 및 국무회의의 심의를 거쳐 대통령의 승인을 받고, 정부는 이를 국회에 보고합니다.

국민연금 기금운용 관리체계



국민연금법 제103조에 의해 설치된 ‘국민연금기금운용위원회’는 위원장인 보건복지부장관을 포함하여 국민연금공단 이사장, 관계부처 차관 4인 등 당연직 위원 6명과 기금운용의 투명성과 대표성 제고를 위한 사용자·근로자·지역가입자 대표 12명, 국민연금에 관한 학식과 경험이 풍부한 관계 전문가 2명 등 총 20명으로 구성됩니다. 기금운용위원회는 연 4회 이상 개최되며, 기금운용지침, 중장기 및 연간기금운용계획, 기금운용 위험관리에 관한 사항, 성과평가 및 성과보상에 관한사항 등을 심의·의결합니다.

기금운용위원회 의사결정의 전문성과 효율성 확보를 위하여 하부조직으로 국민연금법 제104조에 의해 설치된 ‘국민연금기금운용실무평가위원회’가 있습니다. 경제·경영·금융 분야 전문가와 회계사 및 변호사 등으로 구성된 실무평가위원회는 기금운용위원회에 상정되는 안건을 사전에 검토하여 기술적이고 전문적인 의견을 제공함으로써 기금운용위원회의 업무를 보좌합니다. 실무평가위원회는 보건복지부차관이 위원장을 맡고 있으며, 위원장을 포함한 당연직 정부위원 6명, 사용자·근로자·지역가입자 대표 12명, 관계전문가 2명으로 구성되어 있습니다.

국민연금 기금운용 주요 의사결정기구

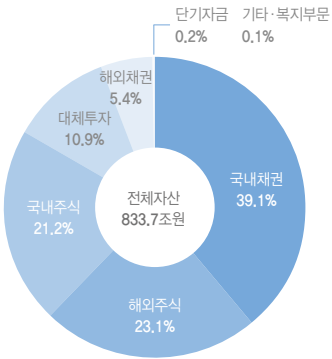
안건 심의 및 의결	국민연금기금운용위원회(위원장 : 보건복지부장관)		
	위원	역할	
	위원장 포함 당연직 6인, 각 계 대표인 위촉직 14인	기본적인 투자 정책방향 설정, 기금운용지침 결정, 전략적 자산 배분안 결정 등	
안건 사전 심의	국민연금기금운용실무평가위원회(위원장 : 보건복지부차관)		
	위원	역할	
	위원장 포함 당연직 6인, 각 계 대표인 위촉직 14인	국민연금기금운용위원회 부의안건 사전 검토 및 심의	
지문 검토	투자정책전문위원회 (위원장 : 상근전문위원 중 호선)	수탁자책임전문위원회 (위원장 : 상근전문위원 중 호선)	위험관리·성과보상전문위원회 (위원장 : 상근전문위원 중 호선)
	위원	위원	위원
	상근전문위원 3인, 기금운용위원회 위원 3인, 관계전문가 3인	상근전문위원 3인, 관계전문가 6인	상근전문위원 3인, 기금운용위원회 의원 3인, 관계전문가 3인
	역할	역할	역할
	기금운용관련 주요 정책 사항 자문	주주권 행사 관련 주요사안 검토, 책임투자 관련 주요사안 검토	성과평가정책 제언, 보상정책 심의·검토

국민연금 자산



833조 7천억

국민연금 자산 비중



구분	금액	비중
금융부문	833.1	99.9%
국내주식	176.7	21.2%
해외주식	192.8	23.1%
국내채권	326.1	39.1%
해외채권	44.9	5.4%
대체투자	90.7	10.9%
단기자금	2.0	0.2%
기타·복지부문	0.6	0.1%
전체자산	833.7	100%

안정적 수익 증대

포트폴리오 현황

국민연금기금의 자산은 2020년 말 현재 시가 기준 833조 7천억 원이며 이 중 금융부문 자산은 99.9%인 833조 1천억 원에 달합니다. 채권 비중은 시가 기준 370조 9천억 원으로 기금자산 중 가장 많은 비중을 차지하고 있지만 지속적인 투자다변화를 통해 2020년 말 47.7%이었던 비중이 44.5%까지 줄어들었습니다. 두 번째로 비중이 높은 주식 자산은 369조 4천억 원으로 전년 대비 3.7%p 증가한 44.3% 수준이며, 투자다변화를 위해 채권비중을 줄이고 주식 비중을 확대하였습니다. 그밖에 2020년 말 대체투자는 전체 기금자산의 10.9%인 90조 7천억 원으로, 이 중 24조 7천억 원을 국내 부동산, 인프라, 벤처캐피탈, 사모펀드 등에 투자하고 있고, 65조 9천억 원을 해외 부동산, 인프라, 사모펀드, 헤지펀드 등에 투자하고 있습니다. 2019년 말 대비 대체투자 비중은 0.5%p 감소하였으나, 투자금액은 6조 4천억 원 증가하였습니다.

기금운용 성과

국민연금기금의 2020년 연간 운용수익률은 금액가중수익률 기준 9.70%, 수익금은 72조 1천억 원이며, 1988년 기금 설치 이후 연평균 누적수익률은 6.27%, 누적수익금은 439조 6천억 원입니다. 2020년 국내를 포함한 전 세계 금융시장은 COVID-19의 전 세계적 확산으로 인한 글로벌 경기침체 우려 등으로 어느 때보다 높은 변동성을 보였습니다. 이러한 여건 속에서 국민연금은 주식시장의 빠른 회복세에 따른 높은 성과를 바탕으로 금액가중수익률 기준 9.70%의 수익률을 기록하였으며, 72조 1천억 원의 수익금을 거두었습니다.

중기 자산배분정책 수립

2020년 기금운용위원회는 앞으로의 실질경제성장률과 소비자물가상승률에 대한 전망치 등을 고려하여 2025년까지의 목표수익률을 5.2%로 제시하였습니다. 또한, 자산군별 기대수익률과 각 자산군별 벤치마크에 기초한 시장의 시계열 데이터로부터 변동성 및 상관관계를 도출하고, 기금운용 정책 방향 등을 고려하여 최적 자산배분안을 도출하였습니다. 중기 자산배분계획에 따라 2025년 말까지 국민연금기금의 목표 포트폴리오는 국내주식 15% 내외, 해외주식 35% 내외, 국내채권 25% 내외, 해외채권 10% 내외, 대체투자 15% 내외로 설정되었습니다. 더불어 기금운용위원회는 중기 자산배분에 의한 자산군별 목표 비중을 바탕으로 기금의 수입·지출 등을 반영하여 2021년 연간기금운용계획을 수립하였습니다. 2021년도 국민연금기금의 이행 포트폴리오는 국내주식 16.8%, 해외주식 25.1%, 국내채권 37.9%, 해외채권 7.0%, 대체투자 13.2%로 설정되었습니다.

글로벌 투자 확대

2020년 말 기준 국민연금의 해외투자 규모는 303조 9천억 원, 해외투자 비중은 36.5%이며, 현재 국민연금은 보험료 수입이 급여 지출보다 많아 유동성이 풍부해 적극적인 운용이 가능한 '기금 성장기'입니다. 이에 국민연금은 거대한 기금적립금 규모에 따른 국내 자본시장의 한계를 극복하고, 분산투자를 통해 안정성을 제고하며, 유동성 회수 시 시장 충격을 최소화하기 위해 해외투자를 지속적으로 확대하고 있습니다. 국민연금기금의 해외투자 비중이 2024년 50%까지 대폭 확대될 것으로 예상됨에 따라 자산군별 전략 및 위험관리 등 종합적인 해외투자 계획을 수립하고, 충분한 인력 및 인프라를 확보해 이행력을 담보할 필요성이 제기되었습니다. 또한, 해외투자 확대에 따른 외환 익스포저 증가로 환율 변동이 기금 운용 성과에 미치는 영향이 증가함에 따라, 달러화를 기준으로 외환 익스포저 내 통화별 비중을 조정하여 환율 변동 위험을 적극적으로 관리하도록 외환 관리체계도 개선하였습니다.

대체투자 확대

전체 대체투자 수익률은 지난해 시간가중수익률 기준 2.57%를 기록하여 벤치마크 대비 1.00%p를 상회하였으며, 국내 인프라, 해외 부동산, 해외 인프라를 제외한 나머지 세부 자산군에서 모두 벤치마크 수익률을 초과 달성하였습니다. 아울러 최근 3년과 5년 연평균 수익률도 벤치마크를 각각 상회하며 안정적인 성과를 나타내고 있습니다.

3

복지서비스

노후준비서비스

공단은 2008년부터 노후준비서비스 제공을 시작하여 국민의 든든한 노후를 위한 내실 있는 서비스 제공에 노력을 기울이고 있습니다. 공단 각 지사에 노후준비지원 전담 인력을 배치하여 진단에서부터 사후관리까지 통합적인 서비스를 제공하고 있으며, 지역사회와 ‘노후준비 한마당’ 등 공동 캠페인을 개최하여 지역 단위 노후준비 플랫폼 구축에 힘쓰고 있습니다. 또한 기존 지역 주민과 취약 계층을 대상으로 추진하던 ‘찾아가는 노후준비교육’을 기업 및 소상공인 그룹으로도 확대하여 보다 많은 국민이 공단의 노후준비교육을 접할 수 있도록 하고 있습니다.

[노후준비 지원서비스 개선]

구분	개선 사항	2020년 성과
교육운영 확대	-연금교육 필수과목 반영	-교육인원 누적 4,251,262명
상담 후 사후관리 강화	-노후준비 상담 시 실천과제를 선정 -상담 익월 및 3개월 후 실천여부 점검	-노후준비 과제(연금액 늘리기, 여가활동 등) 실천율 향상 (2019년 72.6% → 2020년 73.4%)
지역 밀착형 서비스	-공단·지자체·지역 공공기관의 상담 -인프라를 연계하여 지역단위의 통합형 서비스 제공	-연계서비스 만족도 82.8점

베이비부머 세대의 퇴직과 기대 수명의 증가와 함께 고령화 문제가 한국 사회의 최대 이슈로 대두되고 있습니다. 이러한 상황에서 공단은 퇴직을 앞둔 중장년세대가 각자의 상황과 필요에 맞게 제 2의 인생을 설계할 수 있도록 돕고 있습니다. 작년까지는 시범 사업을 통해 신중년의 재취업을 위한 교육에 집중했다면, 2018년부터는 신중년 일자리 영역을 자아 실현과 사회공헌까지 확장하는 시도를 본격적으로 추진했습니다. ‘신중년 아카데미’ 수요자 중 사회적 경제에 관심이 있는 분을 대상으로 창업 컨설팅과 창업 공간을 지원하고, 지자체 및 사회적 경제 조직과 협업하여 우수한 사업 아이디어를 실현할 수 있도록 예산 등을 지원했습니다. 그 결과, 2020년에는 사회적 협동조합 등 신중년 아카데미 관련법인 총 25개 설립, 205개의 사회적 경제 기반 일자리를 창출하기도 하였습니다.

사회적 협동조합 등 신중년 아카데미 관련 법인 설립



25개

사회적 경제 기반 일자리창출



205개

분야	주요 프로그램	2020년 성과
사회적 경제 기반 창업 도전	-커뮤니티케어에 관심 있는 자를 대상으로 병원동행 서비스 교육 -시니어 1인가구의 주거복지 안정화를 위한 공유주택 건축 교육	-병원안심동행협동조합 -공동체주택 법인 등 설립
재충전 기회 제공	-나를 되돌아보는 ‘작가탄생 프로젝트’로 1권의 책 쓰기 과제 부여	-작가탄생 프로젝트 등 글쓰기 관련 아카데미 총 57명 수료 - 책 40권을 발간(오디오북 포함)
취미활동과 사회 참여 연계	-국내 소도시 여행콘텐츠를 기획하는 ‘로컬여행 디자이너’ 운영	-‘영월통신사’ 등 지자체가 지원하는 지역홍보 커뮤니티 창설

기초연금서비스

공단은 기초연금 실질 수급률 70% 수준의 정책 목표 달성을 위해 전국의 수급 가능 대상 어르신을 발굴하고 맞춤형 신청 안내를 하고 있습니다. 수급 개시 연령인 65세 도래자에 대해 기초연금 지연 신청으로 인한 불이익이 없도록 우편과 모바일을 병행한 단계별 신청안내 프로세스를 통해 적기 신청률을 높였습니다. 빅데이터 분석을 통해 70세 이상 고령 어르신 중 신청 안내 이력이 없거나 소득수준 등 수급 가능성이 높은 22만 명의 대상자를 추가로 발굴 하였습니다. 이와 더불어 기초연금 소득 지원이 시급한 복지 위기가구를 중점 안내 대상으로 선정하고, 미수급 거주불명등록자에 대한 심층 안내를 추진하여 7,591명의 취약계층에게 수급권을 찾아 주었습니다.

정부는 기초연금액을 2018년 월 25만 원에서 2021년 최대 30만 원까지 인상하기로 하였으나, 노인 빈곤 해소를 위한 소득 지원 대책이 시급하다고 판단하여 '단계별 인상계획'을 발표하였습니다. 155만 명에 달하는 소득 하위 20% 어르신에게는 2019년 4월부터 인상 정책을 조기에 실행한 결과, 2018년 대비 2019년 노인 상대 빈곤율 감소(1.2%p) 효과로 이어졌습니다. 공단은 기초연금의 단계적 인상이 차질 없이 이루어 질 수 있도록 2020년에는 소득 하위 40%, 2021년에는 소득 하위 70%인 어르신까지 순차적으로 지원을 확대할 예정입니다. 또한, 물가상승률을 반영한 기초연금 인상 시기를 매년 4월에서 1월로 앞당기도록 관련 법령을 정비하여 210만 명의 수급자가 물가 변동분 만큼의 실질가치를 제대로 보장받을 수 있도록 하였습니다.

기초연금 수급자가 증가하고, 적기 변동 신고가 쉽지 않은 80~90세 고령 수급자 또한 많아지면서 기초연금의 부정수급 사례 발생 가능성도 높아지고 있습니다. 공단은 부정수급 가능성이 높은 고위험군을 별도로 관리하고 현장 확인을 통해 중점 실태 조사를 실시하고 있습니다. 고령수급자 중점 확인조사 대상을 90세 이상에서 85세 이상으로 확대하고 혼인관계 변동 등을 정확히 확인하기 위해 지자체와 협력하여, 2020년에는 전년 대비 확인대상 인원을 39.5% 확대 (8,113명) 하였습니다. 또한 사망 등의 명확한 수급자격 중지 사유발생에 대해서는 직권처리 프로세스를 도입하는 등 효율적인 부정수급 예방시스템을 구축하고 있습니다.

장애인 서비스

2019년 7월 장애등급제가 31년 만에 폐지되면서 공단은 이를 대체하는 '장애인 맞춤형 서비스 지원 종합조사' 설계를 추진하고 있습니다. 기존 장애등급제의 가장 큰 문제점이었던 획일적인 서비스 제공에서 벗어나 장애 유형별 특성과 장애인 개인의 욕구 및 환경을 반영하여 필요한 사람에게 필요한 만큼 제공을 목표로 새로운 장애인서비스 지원체계를 단계적으로 구축 중에 있습니다. 제도 개선 첫 해부터 모든 장애유형에 대한 활동급여가 고르게 증가하였으며, 과거 활동지원서비스가 필요했지만 일괄적으로 장애 4~6급으로 분류되어 서비스를 받지 못했던 경증장애인까지 수급권이 확대되었습니다.

구분	기존	개선
활동지원 대상자	장애등급 1~3급인 중증장애인만 대상 (경증장애인은 서비스에서 소외)	실제 서비스가 필요한 자 대상 (60~64세 모든 장애인 130만명)
종합조사표	신체기능 위주 평가지표	시각 및 청각, 발달장애 특성 등을 종합적으로 고려
활동지원 급여	장애상태 등에 대한 충분한 고려가 부족	장애상태와 생활환경을 급여에 반영, 기본급여 확대

공단은 장애인 복지제도의 사각지대에 존재하는 미등록 장애인의 복지 증진에도 앞장서고 있습니다. 국민연금(장애연금) 심사 과정에서 확인된 미등록 장애인을 대상으로 장애인등록 안내 서비스를 제공하여 397명의 미등록 장애인이 87억 원의 복지혜택을 누릴 수 있었습니다. 또한, 소외·학대 피해를 받는 미등록 장애인을 찾아 장애인 등록에 필요한 전 과정과 비용을 지원하는 '장애인 인권 119' 사업을 본격적으로 추진하여 신체적·정서적 피해에 노출된 24명의 장애인이 제도적 도움을 받을 수 있도록 지원하였습니다.

4

고객서비스

서비스혁신

연금 업무의 정확성 제고

연간 1,400만여 건에 달하는 가입 정보 변동사항을 처리하는 공단은 가입 이력의 정확한 관리를 위해 외부 자료와공단 보유 자료 간 교차 점검을 강화했습니다. 특히 행정력이 부족한 소규모 사업장의 착오 신고를 예방하기 위해 타 기관 과 세자료를 활용한 가입이력관리시스템을 고도화하고 있습니다. 또한, 연금 지급 단계 별 검증시스템을 강화하고 급여 지급 결정을 상시 모니터링하는 체계를 갖춰 착오 지급을 예방하고, 자동안내 시스템을 구축하여 연간 1,134명의 수급자에 대한 연금 지급 지연이나 누락을 방지하고 있습니다.

합리적이고 공정한 연금제도 운영

공단은 일시금 청구 시 비대면 청구 인정기준을 완화하고(기준 150만 원 → 200만 원) 연금 청구에 필요한 서류를 경찰청 등 외부 기관을 통해 공단이 직접 확보할 수 있도록 연계시스템을 구축하여 연금 청구 편의를 높였습니다. 또한 혼인 관계증명서 발급에 어려움을 겪는 외국인 등에 대해서는 연금 청구 서류를 간소화 하였습니다. 이와 함께 공단은 부정수급 방지를 위한 노력으로 제도의 공정성을 확보하고 있습니다. 빅데이터를 활용하여 부정 수급 개연성이 높은 확인대상자를 정밀하게 타깃 선정하여 부정수급을 조기 차단하고 있습니다. 한편, 고객 자산가에게는 보험료가 지원되지 않도록 관련 제도를 정비하고 검증 체계를 강화하여 부정 신청자 12.8 만 명을 사전에 제외하였습니다.

ICT를 활용한 업무효율성 증대

공단은 ICT 기반의 일하는 방식 혁신을 추진하고 있습니다. 통계작업, DM 발송 등 단순 반복적인 업무에 로봇업무자동화 기술(RPA)을 도입하고자 8개의 우선 적용업무를 선정하여 시범 시스템을 운영 중입니다. 자료 검증 등의 업무에 적용한 결과 수작업 시 발생할 수 있는 인적 오류를 줄이면서 업무처리 속도가 향상되는 효과를 확인하였습니다. 또한, 자동문자 인식기술(QR, OCR)을 통한 사업장 신고서 자동입력시스템을 구축하여 신고절차 간소화(기준 6 단계 → 2 단계) 및 처리 시간 단축(기준 5분 → 1분) 등 IT 정보기술 기반 원스톱 민원처리를 실현해 나가고 있습니다.

모바일 기반의 연금서비스 확대

공단은 서비스 제공 채널을 모바일로 확대하여 대국민 정보 전달을 강화하고, 비대면 공공서비스 제공에 앞장서고 있습니다. 전체 안내문의 약 40%인 2,280만 건을 모바일 전자문서로 발송하였습니다. 전용 모바일 앱인 '내 곁에 국민연금'의 각종 신고·신청 등 전자 민원 서비스를 확대하여 비대면 연금 청구가 전년 대비 575% 증가하였습니다.

스마트 상담시스템 운영

공단은 AI 기반 챗봇 및 문자상담 서비스를 도입해 업무시간과 상관없이 국민이 원하는 시간에 상담서비스를 제공하기 시작했습니다. 2019년 8월 도입한 챗봇 상담서비스로 129만 건의 단순반복 상담에 효율적으로 응대하였으며, 9월부터는 스마트기기 사용이 익숙한 20~40대를 고려한 문자상담서비스를 실시하여 유선/방문상담의 번거로움을 해소하고 상담만족도 향상에 기여하고 있습니다. 그 밖에 빅데이터를 활용·수집·분석하여 지능형 개인 맞춤형 정보 서비스를 제공할 예정입니다.



연금 지급 지연·누락 방지



연금 청구 서류 간소화



ICT 기반 혁신 추진



비대면 공공서비스 제공



AI 기반 상담 서비스 제공



대국민 신뢰제고

‘개인정보보호 관리체계 인증(SO27701)’은 개인정보보호를 위해 갖춘 조직의 업무 체계가 가이드 라인에 부합하는지를 평가하는 국제 인증으로 국제표준화기구(SO)에서 주관하고 있습니다. 이번 인증은 연금업무시스템, 홈페이지 등을 포함한 공단의 개인정보 관리체계 전반에 대한 개인정보 관리 수준을 높이 평가받은 결과로, 개인정보 침해 위험에 대한 공단의 대응 능력과 대국민 신뢰도를 한층 높이는 계기가 되었으며 공단은 개인정보보호위원회가 주관하는 공공기관 개인정보 관리수준 진단에서 6년 연속(15년 ~ 20년) ‘최고등급’을 달성하기도 했습니다. 지난 2016년에는 ‘정보보호 인증’(SO27001)을 취득해 국제 수준의 정보보호 관리 역량을 인정받았고, 2020년에는 세계적 팬데믹 상황에도 기금 BCP(business Continuity Planning, 재난 발생시 업무 연속성을 유지하기 위한 계획)를 운영하여 업무 안정성을 확보하였으며, 전국 지사에서도 열화상 카메라, 유연근무 등을 통해 고객접점 방역활동을 강화하여 대국민 신뢰를 제고하였습니다.

고객 정보보호

공단은 고도화되는 사이버 침해 방지를 위해 빅데이터 기반의 지능형 분석관제시스템을 도입하고 침해 대응능력을 강화하는 한편, 클라우드 등 신기술을 적용한 보안 환경을 구축하고 정보보안 서버, 소프트웨어 등 핵심 인프라를 최신화하고 있습니다. 이와 같은 빈틈없는 대응을 통해 창립 이래 사이버 침해 31년 연속 무사고를 달성 중입니다. 공단은 개인정보 및 기금정보에 대한 내부통제 기반을 확충하고 있습니다. 개인정보의 저장·열람 시 정보 암호화 여부와 민감정보 화면 이용 확인 조건을 개발하여 적정 이용여부를 모니터링하고 있으며, 기금 정보의 외부 발송 사전승인 제도와 병행하여 이메일시스템에 모든 발송 내역을 기록하고 유선전화 녹취시스템에 데이터 추출 기능을 추가로 도입하였습니다. 또한, 해외사무소 증권정보단말기 관리실태 특별 점검, 주식운용부서의 정보관리 등에 대한 점검을 강화 하고 있습니다.

구분	주요내용
지능형 분석관제 시스템 도입	DB 내 고속검색엔진 및 분석기능 도입으로 침해로그 실시간 분석 및 시나리오 상관분석 가능
핵심 인프라 최신화	방화벽 신규 장비 교체, 보안솔루션 윈도우 10 전환, 네트워크 접근제어 장비 신규도입 등
정보보안 원격감사	현장 점검의 한계를 보완하는 정보보안 원격감사 최초 시행, 전 지사 점검 (2회)

5

지역사회 참여



노인 일자리 안내서비스
연간 **50** 만 건



신중년 일자리 구축
72 개



장애인 서비스 관련 일자리
4,753 개

일자리창출

NPS 일자리 추천시스템

공단은 국민연금 빅데이터와 외부 구인 데이터를 결합한 「NPS 일자리 추천 시스템」을 구축하여 노후준비 상담 등으로 공단을 방문하는 분께 맞춤형 일자리를 안내하고 있습니다. 자체적으로 개발·고도화 중인 사업장 정보 분석시스템을 통해 단순 구인 사업장 목록을 제공하는 방식이 아닌, 구직 희망자가 원하는 요건에 부합하면서도 직장 이동 경로와 취업 가능성이 높은 기업을 분석하여 맞춤형 일자리 매칭서비스 제공을 위해 노력하고 있으며, 2019년부터는 한국노인인력개발원과 협업하여 해당 기관이 제공하는 노인 일자리 DB를 기반으로 연간 50만건에 달하는 노인일자리 안내서비스도 함께 제공하고 있습니다. 2020년도에는 공무원연금공단과 지역상생 및 노인·장애인 일자리 창출 분야에서도 교류를 통해서 성과를 점진적으로 확대할 계획입니다.

노후준비 서비스 연계 일자리 플랫폼 구축

공단은 신중년의 니즈를 반영한 노후준비 프로그램인 '신중년 아카데미'를 운영하면서, 아카데미를 수료한 자를 대상으로 사회참여를 희망하는분을 대상으로 사회적 경제 법인 설립을 지원하고 있습니다. 지자체와 협업 등을 통해 주택부족, 노인건강 등 사회문제 해결 프로젝트와 연계하여 협동조합 등 총 2020년에는 8개 사회적 경제 법인설립을 지원하였고, 이에 따른 72개 신중년 일자리를 만들었습니다. 이와 더불어 노후준비 상담을 위해 공단을 방문한 분을 대상으로 일자리 추천 서비스를 운영하고 있습니다. 5060세대 일자리 창출 구직자의 특성을 고려한 친화기업 선별 및 공단 사업장가입자 데이터를 분석 등을 통해 재취업 가능성이 높은 업종과 우량 기업을 추천하고 있습니다.

금융생태계 조성 및 투자확대를 통한 일자리 창출

공단은 기금운용본부가 위치한 지역의 금융 생태계 조성을 통한 일자리 창출 기반 마련에도 노력하고 있습니다. 서울에 비해 금융인프라가 부족한 전북 지역을 자산운용형 금융도시로 육성하여 기금의 안정적 운용환경 조성에 기여하고자 국내외 금융기관의 지역 사무소를 유지하고, 금융기관의 이전과 지점 개설에 따른 인력 수요에 대응하기 위해 지역 대학에 연금관리학과를 개설하였습니다. 또한 자체 인력 양성 프로그램을 운영하여 양성된 지역 인재가 관련 업종에 채용되는 선순환 체계를 조성해 나가고 있습니다. 이와 함께 사회간접시설에 대한 기금 투자 확대 및 자산운용 업무위탁 등을 통해 민간부문 일자리창출에 기여하고 있습니다.

장애인지원 사업영역 확대에 따른 일자리 창출

공단은 2019년 수요자 중심의 장애인 지원체계를 구축하였습니다. 장애인의 일상 생활의 어려움과 서비스 필요도 등을 평가하는 새로운 종합조사제도를 설계하는 과정에서 공단의 조사업무가 확대되면서 내부 일자리 43개가 새로 생겨났습니다. 더불어 민간 영역에서도 활동지원사에 대한 수요가 증가하면서 장애인 서비스 수준 향상과 함께 관련 일자리 4,753개가 추가로 창출되었습니다. 특히 2020년 김용진 이사장이 취임하면서 장애인 지원 복지 서비스를 추진하겠다는 의지를 밝혔습니다.

ICT 기술 활용한 민간분야 혁신일자리 창출

공단은 2019년 공단과 학계 (2개 대학), 민간 (13개사)이 참여하는 정보융합 및 지역 ICT 활성화를 위한 NPS IT R&D 센터를 개소하여 정보 기술 기반의 스타트업 지원 등 33개 관련 기업의 성장을 지원하였습니다. IT R&D센터는 지역기업과 대학, 지자체가 협업하는 개방공유혁신의 공간으로, ICT 연구성과를 사업화 하여 창업으로 연계할 수 있는 인프라입니다. ICT 분야 예비창업자를 대상으로 사무공간과 창업자금을 지원하는 한편, 멘토링 등 전문 기술을 전수하고 있으며, IT 분야에 대한 취업역량 향상지원을 통해 청년일자리 확대에도 기여하고 있습니다.

ICT 분야 청년 취업 지원 프로그램

구분	지원 프로그램
현장실습/체험지원	대학생 직장체험 및 진로설계, 내/외부 빅데이터 분석사례 강의 ICT 기업 체험 지원으로 실무 역량을 갖춘 인재양성(4개월 프로그램)
우수협력사 취업 연계	공단 ICT 우수 협력 기업의 구인 일자리 취업 연계

ICT R&D 센터의 역할

기관협업	카카오뱅크 등 8개소 및 지역기업/대학 등 9개소 참여
채용지원	입주 중소기업 대상 취업 연계지원
사업기회	이전기업 활동 정보화사업 추진
인재양성	진로설계 및 학점연계형 현장실습
창업지원	IT 예비창업기업 선정 및 성장 지원
연구개발	신기술/서비스 적용방안 등 연구과제 공동수행

빅데이터 공유를 통한 일자리 창출

공단은 빅데이터를 활용하여 지자체 일자리 정책을 지원, 지역사회 의 고용 창출에도 기여하고 있습니다. 지자체 별 특성을 고려한 맞춤형 연금정보를 분석제공하여 지자체의 일자리 정책을 효과적으로 지원하고 있습니다.

NPS 빅데이터 분석 기반의 일자리 정책지원

구분	지원 내용
일자리매칭형	지자체 및 산하 고용센터 등에 일자리 자료제공 플랫폼 제공 *시/군 별 취업 및 실업 현황 상시 분석으로 취업 상담 시 실효성 있는 정보 제공
청년취업 지원형	시/군 내 청년 취업현황 및 청년취업자 소득분포 자료 제공
우수기업 지원형	자금지원 및 수출상담 등의 지원이 필요한 중소기업 선정을 위한 자료 제공

정규직 전환 성공적 이행

공단은 환경보안·시설, 고유사업 및 콜센터까지 다양한 분야의 비정규직 1,231명 전원을 정규직으로 전환하였습니다. 전환 과정에서 유사 직무 간 다르게 운영되었던 임금체계를 동일하게 맞추는 등 처우개선과 체계적 인사관리를 통해 조직 융화 및 사기진작 방안을 추진하고 있습니다. 또한, 어린이집, 청풍리조트, 구내식당 등 민간위탁 방식으로 운영하는 사업에 대해서도 해당 사업장에 종사하는 근로자의 근로조건 향상을 위해 노력하고 있습니다.

보험료 지원을 통한 고용안정성 강화

공단은 코로나19의 장기화와 경기 회복 지연으로 경제활동과 고용 유지에 어려움을 겪는 분들이 실직·폐업 등 일자리를 잃지 않도록 영세사업장과 저소득 자영업자의 연금보험료를 지원하고 있습니다. 지자체와 협업을 강화하여 지역 내 총 51,629개의 소규모 영세 사업장을 발굴하고, 재원 공동 부담 등의 노력으로 총 109억 원의 보험료를 지원하였습니다. 또한 해외에서 활동하고 있는 우리 기업과 근로자의 외국 사회보험료 부담을 줄이고자 사회보험료 면제 협정 체결 국가를 확대하고 있습니다.

사회문제 해결형 지역 일자리 창출

공단은 지역에 양질의 일자리가 감소하는 현실을 고려하여 다양한 주체와 보유 자원을 결합하여, 일자리도 창출하고 지역사회 문제 해결에도 기여할 수 있는 사회적 일자리 협업 모델을 개발하고 있습니다. 2019년에는 취업에 어려움을 겪는 대상 별 일자리 사업을 추진하여 총 291개의 사회적 일자리를 창출하였습니다. 2020년에는 일자리 나누기 사업의 일환으로 노사 합의를 통해 직원 임금 감액 재원을 활용하여 청년 일자리 50개를 창출하였습니다.

빅데이터 활용 취업 연계

경기도일자리재단
"Job아바" 프로그램

118 명

김해시
"찾아가야 일/지/매" 사업

17 명

사회적 일자리 창출

구분	사업명	창출인원
노인	시니어 교통안전 지킴이 사업	744명
청년	사회적 기업 청년보부상(이동마켓) 사업	7명
경력단절여성	가정돌봄서비스 교육프로그램	30명
기초수급자	불용PC 재생/기부 사업	4명

취약계층지원 및 지역사회 유대강화

사회공헌 활동 추진

공단은 '사랑+he하기'라는 자체 사회공헌 브랜드를 통해 공단과 관련된 이해관계자를 대상으로 다양한 사회공헌활동을 꾸준히 추진해 오고 있습니다. 일방적이고 시혜적인 기존의 봉사활동과 달리, 본업과 연계하여 모든 국민이 연금혜택을 누릴 수 있도록 다양한 사업을 추진하는 동시에 사회적 책임 경영이라는 큰 틀에서 소외된 이웃을 지원하여 더불어 잘 사는 사회를 구현하기 위해 노력하고 있습니다.

금융 IT 산업생태계 조성으로 지역성장 견인

공단은 전북 지역을 서울, 부산과 함께 제 3의 금융도시로 육성하고자 “자본과 사람이 모이는 국제금융도시”를 비전으로 인프라 조성, 기관 유치 등 추진전략을 마련하고 기반 조성을 위해 노력하고 있습니다. 이는 현 정부 국정운영계획과 국가균형발전 5개년 계획에 반영되어 있으며, 정부-지자체-공단-유관 기관과의 협력을 통해 금융산업과 금융IT산업의 특화도시로 발전시키고자 합니다.

금융산업 육성 전략

구분	추진방향	사업내용
인프라 조성	전북 금융타운 개발의 단계적 추진	전북국제금융센터 건립(~2023년)
빅데이터	연기금 및 금융데이터의 집적화와 융합센터 구축 핀테크 스타트업 창업 촉진 및 R&D 지원	데이터센터 구축(~2023년) 추진
인재양성	실무중심의 자산운용 전문인력 양성을 위해 연계전공 및 실무중심 양성프로그램 개발운영	연금관리학과 개설(대학) 3단계 전문인력양성과정 운영(공단)
기관유치	자산운용 금융기관 이전 추진	국내외 금융기관 6개소 유치 및 추가 유치를 위한 제도마련 추진
국제행사	정부·지자체·공단 국제금융포럼 공동 개최	

금융 기반 지역산업 발전 및 지역인재 채용



국가균형발전대상

지역 경제활성화 기여

공단은 본사가 이전한 전북 지역의 산업적 특성과 현안을 고려하여 사회적 경제 활성화 필요성을 인식하고, 민/관 협업을 통한 상생모델을 개발하여 추진하고 있습니다. 농업 비중이 높고 경기 침체로 안정적 판로 확보가 어려운 영세 농가를 돕기 위해 공단 시설을 전면 개방하여 유통 단계를 최소화 한 ‘로컬푸드 정기 장터’를 운영하고 있습니다. “매주 금요일의 가치(value) 소비”를 캐치프레이즈로 하는 금요일장은 정부에서 “공공기관 최초이자 유일한 정기장터”로 인정받고 있습니다. 이와 함께 공단은 주민 참여를 통해 전북 혁신도시의 주요 현안을 발굴(일자리·정주여건 등)하고, 해결을 위한 관련 조직의 설립과 성장을 지원하고 있습니다. 지역 취약계층(기초수급자 차상위계층)의 일자리 창출과 경제활동 기회 제공을 위한 출장세차 서비스 자활사업단을 설립하였으며 지역 현안문제 발굴 및 해결방안 모색을 위한 간담회·워크숍을 통해 정주여건 개선을 위한 ‘돌봄육아 사회적협동조합’을 설립하여 운영 중입니다.

NPS 지역 경제 활성화 모델



지역 경제 활성화

지역생산물 구매 등 30억 원 이상의 지역경제 선순환(영세 농가 판로 확대 및 지역 내 소비 촉진 효과)



사회적 기업 성장 촉진

사회적 경제 기반 기업의 매출 확대를 위한 인프라 제공, 자활기업의 성립과 성장 지원



지역사회 문제 해결

안전한 먹거리 소비 · 생산 문화 확산 및 안심하는 공동체 (품앗이 육아 돌봄)

사회적 기업

사회적 경제기업 지원

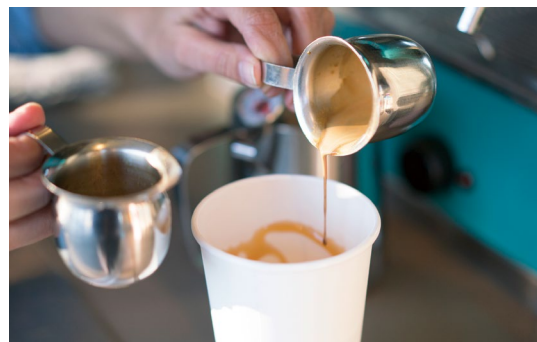
공단은 제도와 기금을 활용한 중소기업과의 동반성장을 목표로 사회적기업을 위한 다양한 지원을 추진하고 있습니다. 신종년 역량 강화를 위해 사회적 경제 창업 아카데미를 운영하고 창업 컨설팅, 협동조합 설립을 지원하고 있으며, 공단 사옥 내 공간을 무상으로 임대지원 혹은 친환경 세차 지원하는 시설활용지원, 사회적기업의 판로개척을 위한 이동마켓 차량지원, 정기 금요장터 운영을 통한 사회적 기업 판로지원, 사회적기업 등의 컨설팅 지원으로 정보보호 취약환경을 개선지원 해주는 사회적기업 종사자 지원 등을 운영하고 있습니다.



출장세차
자활사업단 설립



사회적기업 공동판매장
물품 수급을 위한 차량지원



NPS Cafe 36.5
설립 및 운영 지원



정기 금요장터 운영을 통해
사회적 기업 등 판로 지원

신중년 역량강화 지원	사회적 경제 창업 아카데미	▶ 사회적경제 기업에 관심있는 신중년 대상으로 아카데미 운영 후 개별 창업컨설팅 및 공모 지원 · 4개소 법인설립, 2개소 창업자금 조달, 53개 일자리창출 · 2020년도 8개 법인 설립 등 62개 일자리 창출
	공동체 주택 아카데미	▶ 공동체주택 건축 희망자에게 이론과 현장탐방 병행 후 실제 건축까지 이어질 수 있도록 지원 · 법인 3개소 설립(서울시 공동체 주택 인증 통과), 일자리 27개 창출
	자활근로 출케어	▶ 자활근로자 대상으로 도배 등 주거개선 기술 교육 후 독거노인가구 등 취약계층 주거복지 지원 · 자활기업 전환예정, 일자리 9개 창출
	NPS 희망키움 센터 운영	▶ 공단 사옥 내 입주한 6개 기업에 사무공간 무상 제공 및 공동마케팅 등 제품 판로지원으로 성장 촉진
시설 활용 지원	▶ 공단 사옥 내 일부공간을 활용하여 사회적기업 및 협동조합 (NPS cafe 36.5)에 무상임대 지원하여 결혼이주여성 등의 일자리 12명 유지 ▶ 공단 사옥 내 자활기업이 운영하는 '친환경 세차'를 지원하여, 취약계층(기초수급자, 차상위계층)의 소득증대 및 탈수급 지원(2019년도 시범사업 시행 후, 2020년도 사업 모델을 고도화하여 시장진입 및 취약계층 일자리 13명 창출 효과)	
차량 지원	▶ 농산촌 지역의 거동불편 어르신인 물품구매를 용이하게 하고, 사회적기업의 판로개척을 위해 이동마켓 차량지원(총 5대) · 일자리 7개 창출, 제 21회 지속가능발전대상 공모전 국무총리상 수상	
판로지원	▶ 완주로컬푸드협동조합과 협업으로 정기 직거래 장터 운영(매주 금요일) ▶ 소상공인 및 여성자영업자 지원을 위한 팜&맘's 장터 운영(월1회) ▶ 지역 우수 생산품 홍보 판매 박람회 개최(연2회) ▶ 공공구매 설명회 개최 및 공공구매 클러스터 조성으로 신규 거래처 발굴 및 판로 확보지원 ▶ 사회적기업 수의계약 한도 상향(2천만원→5천만원)으로 사회적기업 진입 제한 완화를 지속하여 5년 연속 정부권장구매율 초과 달성(2020년 정부권장 대비 1.5%p 초과)	
사회적기업 종사자 지원	▶ 사회적 기업 등 4개사 정보보안 컨설팅 실시로 정보보호 취약환경 개선 지원	

6

공정운영관행

유형별 국민참여 · 소통채널 현황

공통채널

- 혁신도시상생협의회
- 국민제안
- 국민연금저공단
- 시민참여위원회
- 안전신문고
- 안전경영위원회
- 유튜브/인스타그램

기금

- 기금운용위원회
- 기금운용전문위원회
- 거제제한심사위원회

제도

- 급여제도개선추진단
- 기초연금시민참여의회



국민연금 온에어
<https://www.npsonair.kr/>



유튜브
<https://www.youtube.com/user/NationalPensionService>



인스타그램
<https://www.instagram.com/npstagram/>



페이스북
<https://www.facebook.com/proNPS>

대국민 권익 보호

국민참여와 소통활성화

공단은 온라인 상에서의 국민의 참여 활성화 및 소통의 접근성 측면에서 대내외적으로 활발한 노력을 한 끝에 2020년 대한민국 SNS대상 공공기업 부문 최우수상 수상이라는 결실을 맺었습니다. 공단은 국민연금 콘텐츠 플랫폼 ‘국민연금 온에어’ 개설로 유튜브, 페이스북 등의 대표 소셜네트워크서비스(SNS)를 한곳에서 확인가능하도록 접근성을 높였다는 점에서 높은 평가를 받았습니다. 이를 증명이라도 하듯, 개설 후 5개월 동안 약 70만 명이 방문했습니다. 특히, 미래가입자를 위한 ‘국민연금베이직’을 통해 젊은 층과의 온라인 소통을 강화하고 있다는 점도 제도과 기금의 이해를 위한 소통의 역할, 사명감에 대한 공단의 의지로서 향후, 쌍방향 소통을 위해 적극적으로 추진하는 활동이라고 할 수 있습니다.

국민 소통을 통한 편익 제고

채널	국민 필요 · 의견	국민 의견 반영
제도 (가입 · 연금)	사업장 신고 · 신청 시 팩스 업무 불편해요 온라인 접근성이 개선되면 좋겠어요	▶ QR · QCR 동시적용 웹팩스 자동신고 시스템 구축 · 업무 단계 및 소요 시간 감축으로 신고 편의 향상 ▶ 모바일 앱을 통한 무방문 · 비대면 서비스 제공 · 앱 다운로드 건수 1.82%증가/54억 원 예산 절감
기금	기금운용 수익률을 높여 연금고갈을 막아주세요 국민의 노후자금을 투명하게 운영해주세요 재난 · 재해에도 안전한	▶ 기금운용 수익률 개선 종합대책 수립 · 해외투자 비중 확대 추진 등 ▶ 기금운용에 대한 대국민 정보공개 확대 · 운용위원회 활동보고서 작성 · 공개/기금운용 공시 강화 ▶ 사육 · 청풍리조트 등 보유 시설 안전점검 전수 실시 · 43개소, 822개 개선요소 발굴 · 조치/안전보건경영시스템 인증
기관운영	시설을 만들어주세요 대면 업무 시 혹시라도 병원체가 전염되진 않을까 걱정돼요	▶ 직위 예방접종을 통한 국민 · 직원 간 병원체 전염 차단 · 출장직원 672명에게 인플루엔자 등 4종 접종 지원(대한감염학회지문 반영)

대국민 정보공개 확대

공단은 2020년 10월 국민의 알권리 충족의 일환으로 2019년도 주요 연구보고서와 요약집을 전국의 점자도서관, 시각장애인 관련 단체 180여곳에 배포하였습니다. 또한, 공단은 양질의 공공데이터 개방을 통해서 국민체감형 서비스를 지원하고 있으며 이를 위해 2021년까지 신규 데이터 개방계획에 따라서 42종 신규개방을 확대 진행하고 있습니다. 지역 맞춤형 데이터 분석을 위해 공단은 6개 광역시도, 121개 시군구, 3개 국가 · 공공기관과 협약을 맺고 각종 데이터를 제공하고 있습니다. 이밖에도 공단은 노인인력개발원, 워크넷 등 취업 관련 기관에 5060세대 맞춤형 데이터도 제공하고 있습니다.

중소기업 지원

중소기업 소상공인 경쟁력 강화 지원

공단은 그동안 2011년부터 공단 본부 및 전국 지사에서 총 18개의 전통시장과 1사 1시장 자매결연 사업을 추진했습니다. 임직원 후원금의 일부를 동반성장 기금으로 출연하여 중소기업의 성장을 지원해왔으며, 중소기업 판로 확대 및 기술 보호 지원, R&D센터에서 창업 · 벤처기업 육성 등 다양한 동반성장 활동을 추진해오고 있습니다. 2020년 5월에는 공단 임직원을 대상으로 ‘동반성장몰’을 오픈하여 중소기업 제품 구매를 촉진하고, 지역 내 소상공인의 생산물품을 판매하는 ‘연금이네 금요 장터’를 운영하는 등 지역 경제 활성화에도 앞장서고 있습니다. 이러한 노력을 인정받아 2020년에는 중기부에서 주관한 동반성장주간 기념식에서 중기부 장관상, 전통시장 활성화 유공 대통령 표창을 수상했습니다. 특히 2020년에는 코로나19로 인해 반납한 임원 성과금 중 1,600만 원을 창업기업 글로벌 마케팅 지원과 협력업체 근로자 휴가비 지원을 위한 동반성장 사업에 활용하기도 했습니다. 특히 ‘걱정 마요 김대리’ 고객 맞춤형 배송 서비스, 전통시장 무료 컨설팅 등을 통해 전통시장에 대한 긍정적 인식을 제고하고 매출 향상에 기여해왔습니다.

7

반부패 · 윤리

윤리경영

윤리경영체계강화

공단은 윤리경영 활성화를 위해서 조직, 기준, 시스템을 지속적으로 발전시키고 있습니다. 사회적 이슈와 변화에 대응하기 위해 감사 조직을 개편하고 법률전문가를 보강하였으며, 적극행정 확대를 위한 운영기준 제정 및 승진심사 시 청렴성 검증 시스템 도입 등 윤리경영 인프라를 재정립했습니다. 또한 임직원 행동강령을 개선하고 청렴의무 위반에 대한 무관용 원칙 적용, 공정한 채용을 위한 인사제도 개선 등 윤리경영체계를 강화하였습니다.

윤리청렴문화확산

공단은 직무단계와 업무 특성별 맞춤형 윤리청렴교육을 진행하고 있습니다. 기존의 직무별 교육과정을 확대하여 정규직 전환자들에 대해서도 윤리·청렴 입문교육을 실시하는 한편, 윤리위반 노출 정도와 업무전문성을 고려한 특화교육과정을 운영하고 있습니다. 내부적으로 청렴마일리지 제도를 통한 포상 등 인센티브를 제공하여 임직원의 청렴 실천의지를 고취하고, 외부적으로는 국제반부패회의(IACC)'에서 국제반부패회의의 참여 등 국내외 청렴문화 확산에 기여하였습니다.

윤리경영제도 및 모니터링

공단은 갑질피해 신고지원센터 신설 등 내외부 신고시스템을 강화하는 한편, 신고문화 활성화를 위해 노력하고 있습니다. 갑질피해 신고 시 업무 처리 절차 등에 대한 매뉴얼을 수립하고, 조직문화 저해 행위 일제신고 기간 운영, 신고제도 인식수준 조사 등 윤리경영 제보시스템 전반에 대한 모니터링을 통해 관련 제도 개선에 활용하고 있습니다. 2020년 불공정·갑질 요인 발굴 아이디어 공모를 통해 10건을 개선 조치 하였으며, 갑질 경험에 대한 직원 자가 점검을 통해 76건을 확인 조치 하였습니다. 신고자 보호 매뉴얼을 별도로 수립하고 신고처리 업무 담당자에 대한 신고자 보호 서약, 매뉴얼 위반 시 담당업무에서 즉시 배제 등의 신고자 보호 제도를 강화하고 있습니다. 또한, 계약업체 등 이해관계자를 대상으로 신고채널 안내를 강화 하고 있습니다. 이로 인해, 2020년 부패·공익신고자 권익 침해 사례는 0건, 익명 신고 등 접수 건수는 19년 139건 대비 20년 156건으로 증가하였으며, 익명신고 인식도 또한 19년 76.3% 에서 20년 86.8%로 상승하였습니다.



온라인 신고센터
https://www.nps.or.kr/jsp/page/singo/singo_tab_01.jsp

선제적 내부건제 시스템 운영

공단은 3단계 내부건제시스템을 통해 체계적이고 실효성 있는 내부건제제도를 운영하고 있으며, 감사자문위원회, 청렴옴부즈만 등 외부전문가가 참여하는 견제 채널을 통해 감사활동 전반을 외부 관점에서 분석·평가·피드백 하고 있습니다. 공단의 사업 영역별 위험등급을 5단계로 분류하고 고위험군에 대한 집중 감사를 실시하는 한편, 국민 관점에서 경영활동 과정의 사회적 책무 위반방지 모니터링을 강화하여 예산 과다 집행 사례 등이 발생하지 않도록 사전점검과 자발적인 개선을 유도하고 있습니다. 자율적인 실전 문화 제고를 위해 청렴 헬프데스크를 운영하여 행동강령준수 상담을 하며, 업무수행과정에서의 법률적 이슈에 대한 법률자문 등 준법지원 서비스를 강화하고 있습니다.

1) 국민권익위원회와 국제투명성기구(TI)가 주최하는 최대 규모의 반부패 분야 국제 포럼으로 각국 정부, 국제기구(OECD, IMF, UNDP 월드뱅크 등), 학계, 시민사회 등 140여 개국 약 3,500명 참여

8 인권경영

인권경영 거버넌스

공단은 인권에 대한 중요성을 인식하고 임직원과 고객, 협력사, 유관기관뿐 아니라 지역사회 등 공단을 둘러싼 모든 이해관계자의 인권 보호를 위해 노력하고 있습니다. ‘인권경영헌장’을 제정하여 대외적으로 선포하고, ‘인권경영지침’ 등의 내부 규정을 통해 인권영향평가 추진 및 인권침해 시 신고처리와 구제 절차 등을 확립하고 있습니다. 인권경영헌장 및 지침은 공단 홈페이지를 통해 외부에 공개하고 있습니다. 다양한 이해관계자와 전문가로 구성된 인권경영위원회를 통해 인권경영과 관련한 주요 결정사항을 심의·의결하고 있으며, 그 결과는 매년 인권경영종합계획의 수립·시행 및 추진실적 점검활동 등을 통해 경영에 반영합니다. 이사장 직속의 사회적가치실현단을 총괄부서로 두어 내·외부 인권 인식 개선 활동과 다양한 협력사업 발굴 등을 추진하고 있습니다.

[인권경영 실행체계]

목표	인권존중경영 실천으로 인권침해 리스크 ZERO 실현		
추진전략	예방 중심의 인권경영 실천 인프라 강화		業과 연계한 인권경영 대내외 확산
실행과제	· 인권침해 예방·구제절차 운영 강화 · 인권경영 실행체계 개선 및 인프라 정비		· 협력사 인권경영 체계 구축 · 대국민 서비스 강화 · 고객정보관리 및 고객권리보호 강화
	규범	조직	평가·모니터링
추진체계	· 인권경영헌장 · 인권경영지침 · 사건처리지침(성희롱, 직장내 괴롭힘)	· 사회적가치실현단 · 인권경영협의체 · 인권경영위원회, 리딩그룹	· 인권영향평가 · 인권의식지수 · 교육참여도

임직원 인권의식 강화

공단은 인권경영 전담부서에서 인권경영 사업 과제를 정기적으로 점검·피드백 하며 공단 업무 영역 별 이해관계자 권익 증진 사업을 효과적으로 추진하고 있습니다. 이와 함께 각 부서의 인권 존중 활동 촉진을 위해, 사업계획 수립 시 인권영향도를 자가진단 할 수 있는 체크리스트를 운영하고 부서별 인권담당관을 지정하여 교육 및 부서별 업무특성을 고려한 인권경영 활동을 추진할 수 있도록 하고 있습니다. 또한, 공단은 구성원의 인권 인식 내재화를 위한 다양한 프로그램을 개발하여 추진하고 있습니다. 인권에 대한 내부 직원의 관심과 공감을 촉진하기 위한 캠페인 및 인권경영 퀴즈 이벤트를 실시하고, 직무단계별 특화 교육을 통해 인권 감수성 향상과 간부진의 인권 리더십을 함양하고 있습니다. 또한, 갑질과 직장 내 괴롭힘, 4대 폭력 등 주요 인권 이슈 별 전문 교육을 실시하고 있습니다.

[참여형 프로그램을 통한 인권 인식 내재화]

참여형 교육프로그램	추진내용
인권경영 퀴즈	사내게시판을 통해 전 직원 대상 퀴즈 이벤트 실시
부서장 및 인권담당관 특화 교육	부서장 및 지사 인권담당관 141명을 대상으로 인권경영의 필요성, 인권 관련 국제규범 이해, 공공기관 인권경영 매뉴얼 등 학습 지원
인권 이슈별 전문 교육	갑질·직장 내 괴롭힘·감정 노동자 보호 및 4대 폭력 예방 등 관련 분야 전문 강사 교육

인권리스크 발굴 및 개선

인권 존중 경영의 실효성을 제고하기 위해 매년 업무 전 영역에 대한 인권영향평가를 실시하여 사업추진 과정에서 발생할 수 있는 실제적·잠재적인 인권 침해 요소를 사전에 발굴하여 개선하고 있습니다. 국가인권위원회의 인권영향평가 매뉴얼을 공단의 특성에 맞게 보완하고, 관련부서 협의체 구성 및 인권경영위원회를 통한 2차 평가 등 가이드라인에서 제시하는 단계보다 세분화된 절차를 마련하여 인권영향평가가 내실 있게 실시될 수 있도록 하고 있습니다. 기관운영 인권영향평가는 173개 지

표를 마련하였으며, 주요사업 인권영향평가는 복지 사각지대 해소 및 취약계층의 보호를 고려하여 복지서비스 사업을 선정하여 40개 고유 지표를 개발하여 인권 영향도를 점검하였습니다. 또한 2020년에는 코로나19 위기관리 과정의 인권영향도를 진단·개선하기 위해 30개 지표를 마련하여 COVID-19 인권영향평가를 실시하였습니다. 이 과정에서 총 12개 잠재적 인권 이슈를 발견하고 개선안을 마련하였습니다.

[2021년 인권영향평가 주요 이슈 및 개선과제]

주요사업	
분야	이슈 및 개선과제
노후준비	공사연금 정보연계서비스 확대
장애인지원/ 장애심사	65세 이후 활동지원서비스 미신청자 신청 안내
	고착 질환자의 편의 제고를 위한 근로능력평가 제도 개선
기초연금	시각장애인을 위한 점자안내문 개선
	기초연금 모의계산 시스템 개선
	‘일시중지제도’ 도입으로 수급자 권리침해 방지 강화
	기초연금 수급자 변동사항 확인조사 주기 단축
기관운영	
분야	이슈 및 개선과제
인권경영체계 구축	이해관계자의 정보 접근성 증대를 위한 홈페이지 개편
고객인권 보호	청각장애인을 위한 수어 안내 영상 등 서비스 제공
	모바일 앱을 통한 심사청구 시스템 구축
COVID-19	
분야	이슈 및 개선과제
직업보건 및 안전	임산부 직원 대상 별도 위험성평가 실시
환경 및 지역사회 영향	코로나19 관련 유해물질 폐기 방법 등 안전교육 강화

인권침해 예방과 구제 강화

공단은 인권 침해 이슈에 대한 적극적인 예방활동을 수행하는 한편, 체계적인 구제절차를 통해 인권 침해 사례 발생 시 신고자 및 피해자 관점에서 세심하고 면밀하게 대응하고 있습니다. 인권침해가 발생하면 공단은 ‘인권경영지침’에 따라 인권침해 구제절차를 진행하게 되며, 특히 주요 인권침해 이슈에 대해서는 별도의 강력한 관리체계를 구축하고 ‘노사공동 사건처리위원회’를 구성하여 대응하는 등 노사가 함께하는 별도의 절차를 운영하고 있습니다. 공단은 설문조사와 자가점검, 다양한 신고채널과 유형별 고충처리 시스템을 통해 인권침해 발생 시 구제조치를 실시함과 동시에 이슈가 있었던 관련제도를 지속적으로 점검·보완해 나가고 있습니다.

[인권침해 구제를 위한 제도]

구분	관련 제도
상담 창구	전 부서 인권담당관 지정 및 운영, 공단 및 노동조합에 고충상담창구 운영, 인터넷 및 레드휠을 통한 익명상담채널 운영
사건 조사	노사 공동·노사 동수 사건처리전문위원회를 통한 객관적인 사건 조사
신고자 및 피해자 보호	철저한 익명 보장, 피해자 보호조치 의무 명시, 피해자 유급휴가 부여(5일) 등
가해자 처벌	내외부 갑질 관련 징계 감경 사유 배제, 성비위·직장 내 괴롭힘 등 은폐 시 징계 양정 기준 신설 등

9

노동관행

열린 채용

공단은 사업 확대 또는 결원 발생 시 직원을 채용하고 있으며, 공개경쟁시험을 원칙으로 하고 있습니다. 바람직한 연금 인상은 지속 가능한 연금과 복지 서비스로 국민의 생활 안정과 행복한 삶에 기여의 미션과 세대를 이어 행복을 더하는 글로벌 리딩 연금기관의 비전을 기반으로 하고 있습니다. 포용과 행복, 책임과 신뢰, 공정과 혁신의 핵심 가치를 토대로 최고의 직업윤리를 갖춘 연금인인 '실천적 윤리인', 혁신과 기술의 스마트 연금인인 '자율적 혁신인', 글로벌 전문성을 높이는 연금인인 '글로벌 전문인' 3가지 인재상을 중요하게 고려하여 채용하고 있습니다. 또한, 종합적 여성인재 관리체계 구축을 위해 'NPS 여성인재 양성 종합계획'을 수립하여 역량중심 공정채용 과정을 통해 여성인력 활용 노력을 강화했습니다. 그 결과 2020년도 3급 이상 여성 관리자 29.8%, 전년도 대비 신규입사자 중 여성비율 7.3%p 증가라는 성과를 창출했습니다.

공단의 인재상



노사커뮤니케이션

공단은 적극적인 노사 소통과 지속적인 노동존중 정책을 바탕으로 협력적인 노사관계를 구축하고 있습니다. 노조를 경영의 동반자로 인식하고 적극적인 노사 소통을 통해 사회적 가치 실현 등을 위한 노사공동선언, 일자리 나누기 노사합의, 3급 승진제도 개선 등의 성과를 도출하였습니다. 또한, 공단은 노동, 인권, 안전 등 5대 분야별로 총 13개의 노사협의체를 통해 노사 간 참여와 협력을 도모하고 '직장 내 괴롭힘 사건처리 전문위원회', '안전경영위원회', '사업장 공무직 임금격차 해소를 위한 TF', '퇴직연금 운용위원회', '임금피크 지원제도 개선 TF' 등 5개 위원회를 신설하여 노사 협의를 기반으로 한 근로조건 향상에 힘쓰고 있습니다.

보건 및 안전

공단은 국민의 안전을 최우선 가치로 여겨 안전 경영을 선포하고, 4대 전략목표 중 국민체감 사회적 가치 실현의 내용에서 안전 환경경영 고도화를 제일 우선시할 정도로 보건 및 안전에 대한 중요성을 강조하고 있습니다. 연금 서비스를 제공하는 전국 조직을 운영하는 만큼, 방문 고객의 안전을 우선하는 선제적 예방활동을 통해 시설안전 만족도를 제고하고 있습니다. 또한, 전 국민 휴양시설인 청풍리조트의 안전 강화를 위해 호숫가 추락 방지시설 설치, 등산로 정비, 노후시설 중 긴급위험시설 조치 및 장기노후시설 개선 등을 통해 안전사고 ZERO를 달성하고 있습니다. 공단은 모든 근로자가 안심할 수 있는 작업장 구현을 위해 사무실 형태 등 작업장 환경과 직군, 업무특성에 대한 면밀한 사전 분석을 통해 근로환경 개선방향을 수립하였습니다. 사고 없는 근로환경 조성을 위해 최초로 전 작업장 대상 위험성 평가를 실시하여 822건의 위험 요소를 발굴하였고, 이 중 793건을 발견 즉시 조치하였습니다. 감정노동에 취약한 사무직원 보호를 위해 법률심리치료 지원 등이 수록된 안전매뉴얼을 제작/배포하고, 직무스트레스를 선제적으로 관리하고 예방하기 위해 맞춤형 근로자지원프로그램(EAP) 등을 운영하고 있습니다. 또한 장애인, 고령자, 임신부 등 배려 대상 직원을 지정하고 안전 위해 요인 제거를 위한 제도 개선을 추진하고 있습니다. 공단은 관련법 등 환경을 고려하여 사옥 등 시설물 안전관리 추진 전략을 설정하여 잠재적 위험 요인을 제거하고 있습니다. 사옥의 전 시설물을 대상으로 법정 정기점검 480회 실시 외에도 특별점검을 추진하여 158건의 추가적인 위험 요소를 발견·조치하였습니다. 그 결과공단 본부를 포함한 43개의 전국 사옥 시설물이 안전사고 없는 무중단 운영을 하고 있습니다. 또한, 신축 중인 사옥의 건설현장 위험관리를 강화하기 위해 드론을 활용한 사각지대 안전관리, '안전점검의 날' 운영, 건설근로자 추락 방지를 위한 안전시설물 강화조치 등을 통해 공사현장의 중대 재해 ZERO에 도전하고 있습니다.

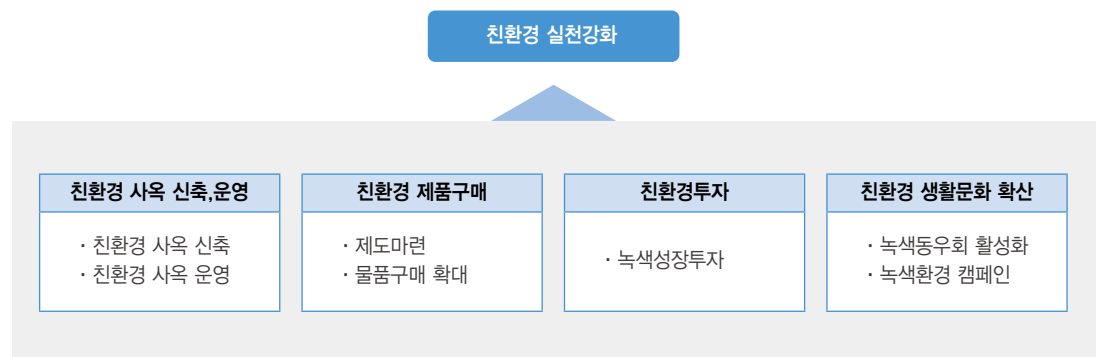
10

환경경영

환경경영

추진방침

환경은 지속가능경영의 핵심적인 분야입니다. 우리 공단은 녹색 기술 사업의 신성장 동력을 실현하기 위해 “생활 속에서 탄소절감을 실천하는 모범기관”을 환경 비전으로 정립하였습니다. 이를 실행하기 위해 친환경에너지 회관신축, 녹색제품 구매, 녹색기업투자 등을 통해 환경경영을 실천할 뿐만 아니라 친환경 동우회 지원, 개인컵 사용하기, 잔반 제로화 운동, 금연캠페인, 대중교통 이용 등을 통해 친환경 생활문화 확산을 전개해 나가겠습니다. 아울러 정부 주도의 녹색사업에도 적극 참여하여 기후 변화에 효과적으로 대응하겠습니다.



에너지절약 및 환경오염 방지

친환경 사옥 신축 및 친환경 회관 운영

공단은 본사 사옥을 친환경 저탄소 건물로 설계하여 신축 및 친환경 회관을 운영함으로써 에너지효율을 1등급 수준으로 운영하고 있습니다. 친환경 건축물은 자재생산, 설계, 건설, 유지관리, 폐기 등 전 과정을 대상으로 에너지 및 자원의 절약, 오염물질의 배출감소, 쾌적한 거주환경 조성 등 환경에 영향을 미치는 요소 등의 평가를 통해 건축물의 환경성능을 인증함으로써 친환경 건축물 건설을 유도·촉진합니다.

온실가스 감축

공단은 에너지 절감을 위해 고효율 기기 및 LED조명 보급, 태양광과 같은 신·재생에너지 발전설비 설치, 정기적인 에너지 절약 교육 및 캠페인 실시, 조명 소등 및 냉·난방온도 준수 등 환경 친화적 시설 개선과 직원들의 행태개선을 적극적으로 추진하여 에너지 절약을 위해 힘쓰고 있으며 지난해 온실가스 기준 배출량 대비 36.4%를 절감, 전년대비 7.7%p 추가 감축을 달성하여 2020년 공공부문 온실가스에너지 목표관리 이행 실적평가에서 온실가스 감축 우수기관으로 선정되었습니다.

친환경 구매확대

녹색제품 구매실적 및 친환경 생활문화 확산

공단은 환경오염 등을 최소화할 수 있는 친환경물품을 구매하여 Eco Supply Chain을 구축하는 활동과 동일용도의 다른 물품에 비하여 환경과 인체에 미치는 영향이 적은 물품을 구매하는 녹색제품 구매 확대를 추진하고 있습니다. 공단 내에서 녹색구매를 위한 계약관련 규정 및 제도를 마련하였으며 저공해 자동차, 친환경 상품 구매 품목 확대, 녹색구매를 위한 기반강화 등 녹색제품 구매를 위한 실천 프로그램을 운영하여 환경보호에 앞장서고 있습니다. 2020년도 녹색제품 총 구매액은 2019년 3,177백만 원보다 1,965백만 원 증가한 5,142백만 원으로 작년과 비교하여 62% 상승하였습니다.

11

탄소중립사회
실현

친환경 경영체계 구축

전 세계적으로 기후변화 영향에 따른 문제들이 지속적으로 발생하고 있습니다. 공단은 세계 3대 연기금 기관으로서 친환경 경 투자, 친환경 기관운영 등 모든 사업 과정에서 환경경영을 체계적으로 관리하기 위해 노력하고 있습니다.

[공단의 2020년 친환경 경영체계]

목표	業 연계 환경보전 활동 강화로 정부 탄소중립정책에 적극 기여	
전략	① 온실가스 감축 등 정부정책 적극 이행	② 공단 業연계 환경보전 사업 추진
추진 과제	· 친환경사옥 설계 및 운영으로 온실가스 감축 · 녹색제품 구매 등 정부 경제구조 저탄소화 동참	· ICT 기반 업무혁신으로 종이 사용량 절감 · 기금의 환경 분야 사회적 책임 적극 실천

온실가스 감축

공단은 공공부문 온실가스·에너지 목표관리제 대상 기관으로 지정되어 매년 온실가스 배출량 감축을 위해 노력하고 있습니다. 공단이 배출하는 온실가스는 대부분 간접배출량으로 97% 이상이 자체사옥 전기사용으로 인한 배출량입니다. 온실가스 저감을 위해 보유사옥의 친환경 설계·운영, 고효율 기기와 LED 조명 보급, 태양광,지열과 같은 신·재생에너지 도입 등 기술적인 노력과 사무실 적정 냉난방 온도 준수, 강제소등 시간 앞당기기 등 구성원의 태도 개선 노력을 병행하고 있습니다. 이러한 노력으로 2020년 공단의 온실가스 배출량은 10,217tCO₂eq로 기준 배출량인 16,706tCO₂eq보다 38.8% 감축하여 환경부의 권장목표인 30%를 훨씬 웃도는 실적을 달성하였습니다.

[최근 10년간 온실가스 감축 이행실적]

구분	2011년	2012년	2013년	2014년	2015년	2016년	2017년	2018년	2019년	2020년
기준배출량 (tCO ₂ eq)	7,589	8,304	8,927	9,648	5,624	13,287	13,319	14,385	16,667	16,706
온실가스 배출량(tCO ₂ eq)	7,085	6,752	6,871	7,833	4,007	8,573	9,500	10,255	10,592	10,217
감축률(%)	6.641	18.690	23.031	18.812	28.752	35.478	28.673	28.710	36.449	38.842

ICT 기반 업무혁신으로 종이 사용량 절약

공단은 연금제도 운영, 복지서비스 제공 및 기금운용 기관으로 업무 과정에서 사용되는 종이 사용량을 절약하기 위해서도 노력하고 있습니다. 국민연금 가입자와 수급자에게 통지되는 우편물을 모바일로 대체하고, 민원실에 디지털 창구를 구축하여 급여 청구에 소요되는 종이서식을 감축하여 2020년말 기준으로 A4용지 4,573.5만장을 절약하였습니다.

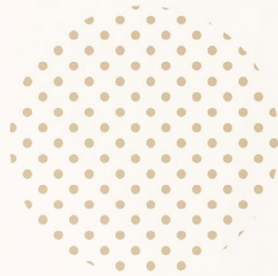
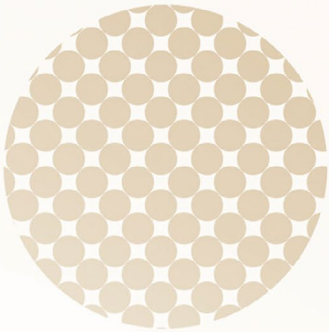
ESG 투자 확대 등 기금을 통한 환경 책임 강화

공단은 국내 최대의 ESG 투자자로서 주식·채권 부문에서 ESG 투자를 확대하고 있으며 수탁자책임활동으로 중대한 환경오염을 유발하는 기업을 대상으로 비공개 서한을 발신하여 개선을 요구하는 등 국내 기업의 친환경 경영을 견인하는 노력을 추진하고 있습니다.



2021
NPS 지속가능경영 보고서

Appendix



제 3자 검증의견	57
GRI Standards Index	59
지속가능경영 이니셔티브	61
수상내역	64

제 3자 검증의견

NPS 지속가능경영 보고서 2021 독자 귀중

서문

한국경영인증원(KMR)은 NPS 지속가능경영 보고서 2021(이하 “보고서”)의 제3자 검증을 요청 받았습니다. 보고서 작성과 정보에 대한 책임은 국민연금공단 경영자에게 있으며, 본 한국경영인증원의 책임은 계약 및 합의된 업무를 준수하고 검증의견서를 발급하는 데 있습니다.

검증 범위 및 기준

국민연금공단은 보고서에서 지속가능성과 관련한 조직의 성과와 활동에 대해 기술하고 있습니다. 검증팀은 국제적 검증 기준인 AA1000AS v3 및 KMR 검증 기준인 SRV1000을 적용하였으며, Type 2 방법 및 Moderate 수준의 보증 형태로 검증을 수행하였습니다. 즉, 검증팀은 AA1000AP(2018)에서 제시하는 포괄성(Inclusivity), 중요성(Materiality), 대응성(Responsiveness) 및 영향성(Impact) 원칙의 준수여부와 보고서에 기재된 하기 GRI 지표에 대한 데이터와 정보의 신뢰성 및 품질을 평가하였습니다. 이때 중요성 기준은 검증팀의 전문가적 판단(Professional Judgment)이 적용되었습니다.

GRI Standards의 핵심적 방식(Core Option) 보고 요구사항 만족 여부에 대한 확인이 검증 범위에 포함되었으며, 중대성 평가 절차를 통해 도출된 중요주제의 세부지표는 다음과 같음을 확인하였습니다.

- GRI Standards 보고 원칙
- 공통 표준(Universal Standards)
- 특정주제 표준(Topic Specific Standards)
 - 하기 특정주제표준 경영접근방식(Management approach of Topic Specific Standards)
 - GRI 205: 반부패(Anti-Corruption)
 - GRI 418: 고객개인정보보호(Customer Privacy)

보고서의 보고경계 중 조직 외부 즉, 국민연금공단의 협력사, 계약자 등에 대한 데이터와 정보는 검증범위에서 제외되었습니다.

검증방법

한국경영인증원 검증팀은 합의된 검증 범위에 대해 상기 기술된 검증기준에 따라 검증하기 위해 아래와 같이 검증을 진행했습니다.

- 보고서에 담긴 내용에 대한 전반적인 검토
- 중대성 평가 방법 및 결과 검토
- 지속가능경영 전략 및 성과정보 시스템, 프로세스 평가
- 보고서 작성에 대해 책임 있는 담당자와의 인터뷰
- 보고서 성과정보에 대한 신뢰성 평가, 데이터샘플링
- 금융감독원 전자공시시스템 등 독립적인 외부 출처 및 공공 데이터베이스를 기반으로 한 정보의 신뢰성 평가

제한사항 및 극복방안

검증은 국민연금공단에서 제공한 데이터 및 정보가 완전하고 충분하다는 가정을 기반으로 실시되었습니다. 데이터 검증은 국민연금공단에서 수집한 데이터에 대한 질의 및 분석, 제한된 형태의 표본추출방식을 통해 한정된 범위에서 실시되었습니다. 이를 극복하기 위해 전자공시시스템, 국가온실가스 종합관리시스템 등 독립적인 외부 출처 및 공공 데이터베이스를 참고하여 정보의 품질 및 신뢰성을 확인하였습니다.

검증결과 및 의견

검증팀은 문서검토 및 인터뷰 등의 결과를 토대로 국민연금공단과 보고서 수정에 대해 여러 차례 논의하였으며, 수정 및 개선권고 사항 반영을 확인하기 위해 보고서의 최종판을 검토하였습니다. 검증결과, 국민연금공단의 보고서는 GRI Standards의 핵심적 방식(Core Option)에 따라 작성되었으며, AA1000AP(2018)에서 제시하고 있는 원칙 준수와 관련하여 부적절한 부분을 발견할 수 없었습니다. 원칙에 대한 본 검증팀의 의견은 다음과 같습니다.

포괄성 원칙

국민연금공단은 이해관계자에 대한 조직의 책임에 대해 공약하고 이를 실천하기 위해 다양한 형태와 수준의 이해관계자 커뮤니케이션 채널을 개발하여 운영하고 있습니다. 검증팀은 이 과정에서 누락된 주요 이해관계자 그룹을 발견할 수 없었으며, 그들의 견해 및 기대 사항이 적절히 조직의 전략에 반영되도록 노력하고 있음을 확인하였습니다.

중요성 원칙

국민연금공단은 조직의 지속가능성 성과에 미치는 주요 이슈들의 중요성을 고유의 평가 프로세스를 통해 결정하고 있으며, 검증팀은 이 프로세스에서 누락된 중요한 이슈를 발견하지 못하였습니다.

대응성 원칙

국민연금공단은 도출된 주요 이슈의 우선순위를 정하여 활동성과와 대응사례 그리고 향후 계획을 포괄적이고 가능한 균형 잡힌 방식으로 보고하고 있으며, 검증팀은 국민연금공단의 대응 활동들이 보고서에 부적절하게 기재되었다는 증거를 발견하지 못하였습니다.

영향성 원칙

국민연금공단은 중대성 평가를 통해 파악된 주요 주제들의 직간접적인 영향을 파악하여 모니터링하고 있으며 가능한 범위 내에서 해당 영향을 정량화된 형태로 보고하고 있음을 확인하였습니다.

특정 지속가능성 성과정보의 신뢰성 및 품질

검증팀은 AA1000AP(2018) 원칙 준수 여부에 더해 지속가능성 성과와 관련된 경제, 환경, 사회 성과 정보에 대한 신뢰성 검증을 실시하였습니다. 해당 정보 및 데이터의 검증을 위해 담당자와 인터뷰를 실시하였으며, 데이터 샘플링 및 근거 문서 그리고 외부 출처 및 공공 데이터베이스를 통해 신뢰할 수 있는 데이터임을 확인하였습니다. 검증팀은 지속가능성 성과 정보에서 의도적 오류나 잘못된 기술을 발견하지 못하였습니다.

적격성 및 독립성

한국경영인증원은 ISO/IEC 17021 · 2015(경영시스템의 심사 및 인증을 제공하는 기관에 대한 요구사항)에 따라 문서화된 방침과 절차를 포함한 포괄적인 품질관리시스템을 유지하고 있습니다. 검증팀은 지속가능성 전문가들로 구성되어 있으며, 제3자 검증서비스를 제공하는 업무 이외에 국민연금공단의 사업활동에 영리를 목적으로 하는 어떠한 이해관계도 맺지 않은 독립성을 유지하고 있습니다.

함은희

GRI Standards Index

Universal Standards(GRI 100)

주제	지표	보고지면	
조직 프로필	102-1	조직 명칭	9-10
	102-2	활동, 대표 브랜드, 제품 및 서비스	9-10
	102-3	본사 위치	9-10
	102-4	사업 지역	9-10
	102-5	소유 구조 특성 및 법적 형태	9-10
	102-6	시장 영역	9-10
	102-7	조직의 규모	9-10
	102-8	임직원 및 근로자에 대한 정보	11-12
	102-9	조직의 공급망	44-46
	102-10	조직 및 공급망의 중대한 변화	N/A
	102-11	사전예방 원칙 및 접근	51-52
	102-12	외부 이니셔티브	26
	102-13	가입한 협회	62
전략	102-14	최고의사결정권자의 성명서	5-6
	102-15	핵심 영향, 위험과 기회	5-6
윤리성 및 청렴성	102-16	조직의 가치, 원칙, 행동기준 및 규범	50
	102-17	윤리 관련 안내 및 고충처리 매커니즘	50
거버넌스	102-18	거버넌스 구조	51-53
	102-22	최고 거버넌스 기구와 그 위원회의 구성	51-53
	102-23	최고의사결정기구의 의장	38
	102-24	최고 거버넌스 기구 임명과 선정 절차	51-53
	102-35	보상 정책	51-53
이해관계자 참여	102-40	이해관계자 목록	51
	102-41	결사 및 단체교섭의 자유	46
	102-42	이해관계자 파악 및 선정 기준	51
	102-43	이해관계자 참여 방식	51
	102-44	이해관계자 주요이슈	51
보고서 관행	102-45	조직의 연결재무제표에 포함된 모든 기업	About This Report
	102-46	보고내용 및 보고 범위 적용 방법	About This Report
	102-47	중요 이슈 목록	33
	102-48	이전 보고서 정보의 수정	7-8
	102-49	중요 이슈 및 범위 관점에서 발생한 변화	30
	102-50	보고 기간	About This Report
	102-51	최근 보고서 발간일자	About This Report
	102-52	보고 주기	About This Report
	102-53	보고서 문의	About This Report
	102-54	GRI 스탠다드 적용 옵션	About This Report
102-55	GRI 인덱스		
102-56	외부 검증		
경영 접근법	103-1	중대 토픽 선정 이유 및 보고 경계	32-33
	103-2	경영 접근방법 및 구성 요소	32-33
	103-3	경영 접근방법에 대한 평가	32-33

Topic Specific Standards—Economic Performance(GRI 200)

주제	지표	보고 지면	
경제 성과	201-1	직접적인 경제적 가치의 창출과 배분	7-8
간접 경제 효과	203-1	공공이익을 위한 투자와 서비스 제공	35-55
	203-2	간접 경제 영향	44-48
반부패	205-2	반부패 정책 및 절차에 관한 공지와 훈련	50
	205-3	확인된 부패 사례와 이에 대한 조치	50

Topic Specific Standards—Environmental Performance(GRI 300)

주제	지표	보고 지면	
에너지	302-1	에너지 소비	54-55
용수	303-5	물 소비	54-55
배출	305-1	직접 온실가스 배출량(scope 1)	54-55
	305-2	간접 온실가스 배출량(scope 2)	54-55
환경 컴플라이언스	307-1	환경법 및 규정 위반	54-55

Topic Specific Standards—Social Performance(GRI 400)




주제	지표	보고 지면	
고용	401-1	신규채용과 이직자 수 및 비율	53
	401-2	비정규 직원 혹은 파트타임 직원에게는 제공되지 않는 정규직 직원 대상의 보상	53
	401-3	육아휴직	53
산업안전보건	403-1	산업안전보건경영시스템	17
	403-4	산업안전보건에 대한 근로자의 참여 · 상담 · 소통	53
	403-5	산업안전보건에 대한 근로자 훈련	53
	403-8	산업안전보건경영시스템의 적용을 받는 근로자	53
	403-9	업무 관련 상해	53
훈련 및 교육	404-2	직무교육 및 평생교육 프로그램	50
다양성 및 기회균등	405-1	거버넌스 기구 및 근로자의 구성 현황	51-52
인권평가	412-1	인권 영향평가 또는 인권 검토 대상 사업장	51-52
	412-2	사업과 관련된 인권 정책 및 절차에 관한 임직원 교육	51-52
고객정보보호	418-1	고객개인정보보호 위반 및 고객정보 분실 사실이 입증된 불만 건수	43

지속가능경영 이니셔티브

UN Sustainable Development Goals(UN SDGs)

UN SDGs는 인류의 보편적 문제, 지구 환경문제, 경제 및 사회문제를 해결하기 위해 국제사회가 함께 달성해야 할 17개 목표와 169개의 세부과제로 구성되어 있습니다. 공단은 UN SDGs 지지를 선언했으며, 2020년에는 SDGs 우수이행 기업으로서 실천사례를 공유했습니다.

UN SDGs 목표	잠재적 영향	공단 활동	보고 지면
1  빈곤의 퇴치	경제적 취약계층 보험료 지원으로 빈곤 문제해결에 기여	두루누리 보험료 지원사업 추진	45
		저소득 자영업자 연금보험료 지원	45
		지자체 협업을 통한 소규모 영세 사업장 보험료 지원	45
2  기근퇴치와 식량안보	공단사업을 통해 경제적 취약계층 기근퇴치에 기여	코로나19 소득 감소자 한시적 납부예외 적용	45
		자활사업단을 통한 기초수급자 탈수급에 기여	47
3  건강한 삶과 복지	다양한 지원 프로그램으로 수급자, 임직원 등 이해관계자들의 건강 증진 도모	고령 수급자에게 자기계발, 자원봉사 프로그램 등 다양한 사회 참여 기회지원	40
		근로자가 보호받는 근무환경 조성 및 건강한 삶 지원	53
		감정노동 직원 대상 스트레스 관리 프로그램 제공	53
4  양질의 교육	양질의 교육 프로그램 제공을 통한 교육기회 증진	취약계층 연금수급자 자녀에 대한 장학금 지원	홈페이지
		지자체 · 지역대학 협업을 통한 금융 전문인력 육성 프로세스 운영	46
		임직원 대상 핵심직무 역량 강화 프로그램 제공	53
5  성평등과 여성인권 신장	제도 지원과 교육 프로그램을 통해 여성인권 신장 및 역량 강화 지원	경력단절 여성의 국민연금 가입지원 확대 추진	35
		여성관리자 비율 및 핵심보직에 여성배치 확대	53
8  지속가능한 경제성장 과 양질의 일자리	안정적 자금운용 및 제도지원을 통한 국내 일자리 창출	NPS 일자리 추천 시스템 구축	44
		기금운용업무 민간위탁 확대를 통해 국내 금융업체 일자리 창출	18
		노후준비 상담 연계 일자리 매칭 및 민간강사 개방에 따른 일자리 창출	44
9  사회기반시설 구축, 지속가능한 산업화	기금을 활용한 사회기반시설 구축 및 지속가능한 경제 발전 활성화	국민연금기금을 통한 SOC 등 사회기반시설 투자확충	39
		전북지역 전통시장 활성화 지원사업을 통한 지역경제 활성화 추진	46
		금융 IT 산업생태계 조성으로 지역성장 견인	46
10  불평등해소	사업추진을 통해 제도 사각지대 취약 가입자 지원 제도지원을 통해 장애인 및 취업 취약 계층 지원	일용근로자 제도 편입 확대	35
		장애인 이동지원 서비스 확대	41
		블라인드 채용, 고졸자 및 지역인재 채용노력, 여성관리자 확대 등 공단 내 불합리한 차별해소 노력	53
11  지속가능한 도시 및 거주지 조성	4차산업과 연계한 서비스 고도화로 안정적 공공서비스 제공에 기여	비정규직 정규직 전환 원로	45
		ICT를 활용한 업무 효율성 증대 및 스마트 상담시스템 운영 등	42
		빅데이터 연계 노후준비서비스 고도화 등 국민생활에 기여하는 복지서비스 모델 발굴 및 프로그램 개발	40
12  책임감있는 소비 및 생산	공단 소재지역의 기업으로부터 조달함으로써 지역경제 활성화에 이바지	공단 소재지역 기업 구매 · 계약	46
		중소기업 소상공인 경쟁력 강화 지원	49

UN SDGs 목표	잠재적 영향	공단 활동	보고 지면
 13 기후변화 영향방지	기후변화와 대기오염에 대한 직·간접적 영향	온실가스 감축 등 환경보전 목표 초과 달성	54-55
		페이퍼리스 행정구현으로 종이사용량 절감	55
		ESG 투자 확대 등 기금의 사회적 책임 역할 강화	55
 16 책임성 있고 포용적인 제도 구축	책임 있는 기금운용으로 지속가능한 사회 촉진에 기여 윤리 및 인권경영 활동으로 평화롭고 포용적인 사회 촉진에 기여	ESG 투자 확대 및 신의성실 원칙에 따른 투명성과 책임투자 활동 강화	15-18
		윤리경영체계 강화 및 윤리 청렴 문화 확산	50
		임직원 및 이해관계자에 대한 인권존중 실천	51-52
 17 글로벌 파트너십	이해관계자와의 협력을 통해 국제 사회의 지속가능발전에 기여	베트남, 캄보디아, 몽골, 네팔, 인도네시아 등 개발도상국에 국민연금 제도 전수 및 학교 환경개선, 문화교류 등 실천	홈페이지
		UN PRI 가입을 통한 책임투자 기반 강화	63
		글로벌 사회공헌활동 수행	홈페이지

UN Global Compact(UNGC)

공단은 2012년 10월 UN Global Compact에 가입하고 인권, 노동, 환경, 반부패 분야에 대한 10대 원칙을 준수하고 있습니다. 2019년 지속 가능한 연금과 복지서비스로 국민의 안정된 생활보장에 기여한 점을 인정받으며 UNGC 한국협회의 LEAD 그룹에 선정 되었습니다. 공단은 UNGC의 가치 확산과 지속가능발전 목표 달성을 위해 더 노력해 나갈 것입니다.

UNGC 10대 원칙			보고 지면
인권	원칙 1	기업은 국제적으로 선언된 인권 보호를 지지하고 존중해야 하고,	51
	원칙 2	기업은 인권 침해에 연루되지 않도록 적극 노력한다.	52
노동	원칙 3	기업은 결사의 자유와 단체교섭권의 실질적인 인정을 지지하고,	53
	원칙 4	모든 형태의 강제노동을 배제하며,	53
	원칙 5	아동노동을 효율적으로 철폐하고,	53
	원칙 6	고용 및 업무에서 차별을 철폐한다.	53
환경	원칙 7	기업은 환경문제에 대한 예방적 접근을 지지하고,	54
	원칙 8	환경적 책임을 증진하는 조치를 수행하며,	54
	원칙 9	환경친화적 기술의 개발과 확산을 촉진한다.	54
반부패	원칙 10	기업은 부당취득 및 뇌물 등을 포함하는 모든 형태의 부패에 반대한다.	50

UNGP(UN Guiding Principle) Reporting Framework

UNGP Reporting Framework는 인권 관련 이슈 보고를 위한 글로벌 지침입니다. 공단이 이해관계자의 인권을 보호하고 증진하기 위해 전개한 다양한 활동을 UNGP Reporting Framework에 따라 본 보고서에 담았습니다.

구분	문항	세부 내용	보고 지면
Part A. 인권 존중을 위한 거버넌스	A1 인권 정책	인권 존중 의지 대외 공개 여부	51-52
	A2 인권 존중 내재화	인권 존중 의지 내재화를 위한 노력	51-52
Part B. 중점 보고 분야	B1 주요 인권 이슈 목록	사업 활동과 연관된 주요 인권 이슈	51-52
	B2 주요 인권 이슈 식별	주요 인권 이슈 선정 방법	51-52
	B3 주요 인권 관리 지역	주요 인권 이슈 발생 지역 및 지역 선정 방법	공단 본사 및 지역 본부
	B4 잠재적 인권 이슈	주요 인권 이슈 외 잠재적 인권 이슈	51-52
Part C. 인권 존중을 위한 거버넌스	C1 주요 인권 이슈를 위한 세부 정책	주요 인권 이슈를 위한 세부 정책	51-52
	C2 이해관계자 참여	주요 인권 이슈 별 이해관계자의 참여	51-52
	C3 영향 평가	지속적인 주요 인권 이슈 식별	51-52
	C4 인권 이슈 대응	주요 인권 이슈의 의사결정 프로세스 및 활동 반영	51-52
	C5 성과 평가	주요 인권 이슈 해결을 위한 활동의 효과성	51-52
	C6 사후 지원	인권 관련 피해자를 위한 사후 지원 활동	51-52

UN Principles for Responsible Investment(PRI)

공단은 2009년 UN PRI에 가입하고 매해 보고 프레임워크에 따라 '투명성 보고서(Transparency Report)'를 제출하고 있습니다. UN PRI는 투자 대상기업의 재무적 측면 외에 비재무적인 환경, 사회, 지배구조까지 고려해야 한다는 6가지 조항을 담은 책임투자 국제 원칙입니다.

원칙 1	우리는 투자분석과 의사결정 과정에 ESG 이슈를 적극 반영한다.
원칙 2	우리는 투자철학 및 운용원칙에 ESG 이슈를 통합하는 적극적인 투자자가 된다.
원칙 3	우리는 투자대상에게 ESG 이슈에 대한 정보공개를 요구한다.
원칙 4	우리는 금융산업의 PRI 준수와 이행을 위해 노력한다.
원칙 5	우리는 PRI의 이행에 있어서 그 효과를 증진시킬 수 있도록 상호 협력한다.
원칙 6	우리는 PRI의 이행에 대한 세부활동과 진행사항을 공개한다.

수상내역

일자	수상내역
2019. 12	혁신도시 발전 우수사례 장관 표창
2019. 12	2019년 일자리창출 유공 정부포상 국무총리상
2019. 12	2019 대한민국 일자리 유공 기관 표창 일자리위원회 부위원장상
2020. 01	사회보장협정 확대 유공에 대한 기관 표창
2020. 05	아동의 인권·안전·복지향상 공로 대통령 표창
2020. 05	국가균형발전위원회 '2020 국가균형발전 대상'
2020. 06	모바일 전자고지 성과발표회 과기정통부 장관상
2020. 07	고령화 대응 유공 대통령 표창
2020. 07	장애인날 유공사 포상 '대통령 표창'
2020. 08	올해의 연기금 상 수상
2020. 09	아·태지역 글로벌 투자자 상 수상
2020. 10	올해의 연기금 상 수상
2020. 12	공공기관 동반성장위원회 위원장상
2020. 12	전통시장 활성화 유공 대통령 표창
2020. 12	'독거노인 보호 우수기관' 복지부 장관 표창
2020. 12	공정채용 블라인드 채용 고용노동부 장관 표창
2020. 12	일자리창출 유공 정부포상 대통령상
2020. 12	전반기 우수행정 및 정책사례 선발 공공기관부문 우수상
2020. 12	아시아인베스터지 수상

가입단체 현황

한국사회보장학회	IPC(International Pensions Conference)
보험연구원	한국사회복지정책학회
한국사회복지협의회	한국경제학회
한국경영자총협회	Russel 20-20(20-20 Investment Association)
한국사회복지학	서울 이코노미스트클럽
PPI(Pacific Pension Institute)	한국노동경제학회
한국재정학회	한국국제금융학회
한국조사연구학회	한국노동연구원
한국개발연구원	한국연금학회



본 보고서는 디자인, 인쇄과정에서 발생하는 환경오염과 자원낭비를 최대한 줄이기 위해 디자인시 별색 지양, 인쇄공정시 콩기름 잉크사용, 코팅 공정을 지양하였습니다.